



GUIDE EUROPÉEN



Cofinancé par
l'Union européenne

GUIDE EUROPÉEN :

POUR UNE ÉDUCATION DES ADULTES ORIENTÉE À LA TRANSFORMATION ÉCOLOGIQUE ET SOCIALE À L'HORIZON DE LA NEUTRALITÉ CLIMATIQUE EN 2050

1.	Cadre du projet.....	3
2.	LES PARTENAIRES.....	7
3.	LE CHANGEMENT CLIMATIQUE EST UNE RÉALITÉ AVEC DES PREUVES SCIENTIFIQUES	8
4.	LES ÉMISSIONS DE GAZ À EFFET DE SERRE AUGMENTENT CONSTAMMENT ET RAPIDEMENT	9
5.	LE CHANGEMENT CLIMATIQUE EST CAUSÉ PAR DES ACTIVITÉS HUMAINES INSOUTENABLES	10
6.	PLUSIEURS LIMITES PLANÉTAIRES ONT ÉTÉ DÉPASSÉS (en couleur rouge les limites le plus critiques ; 2023)	11
7.	LA SITUATION CLIMATIQUE EN EUROPE.....	12
8.	LA SITUATION CLIMATIQUE EN EUROPE – LE POINT CHAUD DE LA MÉDITERRANÉE.....	13
9.	QUE FAIRE ? LES POLITIQUES EUROPÉENNES	14
10.	QUE FAIRE ? LE RÉSEAU NETZEROCITIES...112 VILLES EUROPÉENNES POUR LA MISSION « NEUTRALITÉ CLIMATIQUE AU 2050 ».....	16
11.	QUE FAIRE ? TROIS VILLES DU RÉSEAU NETZEROCITIES DANS LA FORMATION DU PROJET « TRANSFORMATION ÉCOLOGIQUE RÉSILIENTE »	17
12.	ON PEUT TOUS FAIRE QUELQUE CHOSE ! LA VALEUR DE L'INITIATIVE INDIVIDUELLE ET COLLECTIVE	18
13.	LA BASE DU CADRE SCIENTIFIQUE DU PROJET « TRANSFORMATION ÉCOLOGIQUE (ET SOCIALE) RÉSILIENTE.....	24
14.	LE RÔLE DE L'ÉDUCATION DES ADULTES DANS LA TRANSFORMATION DES ATTITUDES ET DES COMPORTEMENTS	25
15.	LE CADRE PÉDAGOGIQUE DU PROJET « TRANSFORMATION ÉCOLOGIQUE (ET SOCIALE) RÉSILIENTE	26
16.	LES PROBLÈMES DES ADULTES AVEC LE CLIMAT DANS LE PARCOURS FORMATIF TRANSFORMER	27
17.	LE PARCOURS FORMATIF TRANSFORMER	28
18.	LE NOUVEAU LEXIQUE POUR COMPRENDRE ET PARTICIPER À UNE TRANSFORMATION ÉCOLOGIQUE	29
19.	LES COMPÉTENCES FORMÉES par TRANSFORMER	30
20.	Aperçu du matériel didactique du parcours formatif Transformer	31



Cofinancé par
l'Union européenne

1. CADRE DU PROJET

Le guide a été réalisé dans le cadre du projet ERASMUS+/Éducation des adultes n. 2021-1-IT02-KA220-ADU-000035323 nommé « Trasformazione Ecologica Resiliente ». Le projet a eu trois missions principales :

- **Améliorer les compétences des opérateurs socio-éducatifs des 3 partenaires** (et leurs réseaux) aux sujets du changement climatique et de la transformation écologique résiliente.
- **Stimuler et renforcer le rôle des « catalyseurs, agents » du changement social, environnemental et économique** de personnes qui travaillent dans nos organismes et dans les réseaux dont nous faisons partie.
- **Former la nouvelle citoyenneté européenne du Pacte Vert** pour l'Europe.

Les trois promoteurs du projet ERASMUS+/Éducation des adultes « Trasformazione Ecologica Resiliente » (Transformer), FAGIC¹, Federación de Asociaciones Gitanas de Cataluña, Ligue de l'Enseignement de la Loire² et le porteur du projet, coopérative sociale « Le Mille e Una Notte³ », présentent dans ce guide une synthèse significative des travaux communs de trois ans d'activités communes autour de cinq axes du projet :

- O1 – Cadre méthodologique ;
- O2 – Recueil de bonnes pratiques sur les trois thèmes du Climat et Eau, Climat et Biodiversité, Climat et Villes vertes, inclusives et résilientes ;
- O3 – Parcours formatif ;
- O4 – Ressources audiovisuelles ;
- O5 – ce Guide.

Les résultats du travail sont contenus dans les autres parties de la publication finale, notamment dans la section 2 avec les 60 bonnes pratiques et la troisième, qui contient les guides formatives et les outils. Les créations audiovisuelles sont visibles dans le canal Youtube du projet :

https://www.youtube.com/@progetto_transformer.

¹ <http://www.fagic.org/>

² <https://www.laligue42.org/>

³ <https://www.le1000e1notte.it/>



Le projet s'appuie scientifiquement sur les travaux de recherche, communication et action de l'Organisation des Nations Unies et de l'Organisation Mondiale pour la Météorologie ainsi que de l'organisme créé en 1988 par ces deux et appelée GIEC⁴, Groupe d'Experts Intergouvernemental sur l'Évolution du Climat, et par le GIEC Italien – CMCC⁵ qui est partenaire actif du projet, avec particulière mention à Giulia Galluccio, Director of the Information Systems for Climate Science and Decision-Making Division. D'autres sources comprennent l'Organisation Mondiale de la Santé⁶, de l'Union Internationale pour la Conservation de la Nature⁷, de l'UNEP, de l'UNESCO⁸, de l'IPBES⁹ (Intergovernmental Science-Policy Platform on Biodiversity and Ecosystem Services), du réseau européen Nature 2000¹⁰, Noémie Périgaud (contrat vert et bleue de l'Agglomération Roannaise), les experts de la gestion de l'eau et de la biodiversité, Corrado Battisti (responsable pour la Ville Métropolitaine de Roma de la zone protégée Monumento Naturale Palude di Torre Flavia et professeur à l'Université de Roma Tre, Umberto Pessolano (directeur du Musée du Fleuve), Frédéric Martel (LoireForez), Isabelle Dullaert (architecte, vice-présidente de l'Association Européenne des Voies Verts), Daniele Badaloni (directeur du Parc régional naturel Lac de Bracciano et Martignano) et Guido Baldi (Parc régional naturel Lac de Bracciano et Martignano), Alessandra De Santis (biologue, Associazione a Sud), parmi les autres.

Les trois promoteurs font partie de réseaux régionales, nationales et européennes engagées sur les thèmes de l'inclusion sociale, de la non-discrimination ethnique et culturel et par biais de diversité génétique et/ou handicap ainsi que sur l'égalité de genre, sur le développement durable y inclus la sauvegarde active de la biodiversité et la promotion de la Nature.

Le projet est porté par le secteur « Nature et culture » de **la coopérative sociale « Le Mille e Una Notte »**, organisme associé à l'association régionale et nationale de coopératives italiennes AGCI, à ASVIS¹¹, l'Alliance Italienne pour le développement durable, en étant aussi membre actif du Forum italien pour le Développement Durable¹², dont la responsable du projet est vice-coordinatrice du Groupe de travail « Planète ». Le secteur « Nature et Culture » opère avec la Fondation Bioparc de Rome (aussi partenaire) et dans les principales parques de la région du Lazio, dans le réseau régional des musées de la science RE.SI.NA, dans le domaine du Président de la République à Castel Porziano et dans les zones protégées de la Ville Métropolitaine de Roma (CMRC).

En particulier, **la Ligue de l'Enseignement de la Loire** est l'un des comités territoriaux de la plus grande association française d'éducation populaire avec ses 102 fédérations départementales, 21.000 associations locales présentes dans 24.000 communes et représentant plus d'1 million d'adhérents. La Ligue est fédérée dans des nombreux réseaux (LLP Platform, Solidar, EAEA, etc. au niveau européen, GRAINES et d'autres réseaux au niveau national), travaille dans des commissions ministérielles pour l'éducation et l'instruction ainsi que pour l'éducation environnementale et pour le développement durable.

⁴ <https://www.ipcc.ch/languages-2/francais/>

⁵ <https://www.cmcc.it/it>

⁶ <https://www.who.int/fr/>

⁷ <https://iucn.org/fr>

⁸ <https://whc.unesco.org/fr/biodiversite/> -

⁹ <https://www.ipbes.net/fr>

¹⁰ <https://www.eea.europa.eu/themes/biodiversity/natura-2000/the-natura-2000-protected-areas-network>.

¹¹ <https://asvis.it/>

¹² <https://www.mase.gov.it/pagina/il-contributo-della-societa-civile-il-forum>.



De son côté la **FAGIC, Federation d'associations gitanes de Catalogne** travaille avec et gère des nombreux projets au niveau européen, dans le cadre de programmes de la promotion des droits du peuple gitane et de la promotion de l'anti-gitanisme, ainsi que dans plusieurs projets ERASMUS+ pour soutenir la formation européenne et l'inclusion des nouvelles générations gitanes. Au niveau national, la FAGIC coopère avec les autorités régionales et nationales, les communes et les fondations sur les questions gitanes et pour l'inclusion des personnes gitanes d'un point de vue social, dans la formation et au travail.

Les trois promoteurs du projet désirent aussi **remercier toutes les associations et institutions et personnes** qui ont participé en nous contant leurs « histoires et pratiques » et/ou en nous accompagnant dans le parcours d'implémentation du projet :

- **Les communes et les institutions publiques** : de l'agglomération roannaise du département 42 de la Loire (Contrat vert et Bleue), des villes de Lentigny, Roanne, St-Léger-sur-Roanne, St-Etienne et Lyon, de la ville de Barcelone et d'autres communes catalanes (de l'Anellà, de El Prat de Llobregat, La Garriga, St. Cugat del Vallès, St. Adrià del Besós, Tarragona, Sabadell, Terrassa, Mollet del Vallès, Reserva integral de les Illes Medes, etc.), de la ville métropolitaine de Rome (Commune Municipio Roma VIII, Nazzano, service des zones des zones à protection spéciale, Monument Naturel Marais de Torre Flavia, Musée du Fleuve de Nazzano, Parc Naturel Régional de Bracciano et Martignano, Centre pour la famille de via Sergio Tofano) et le Musée de l'Energie de Ripi.
- **Les associations et fondations** : Asociación vecinal PAU de l'ensanche de Vallecas (Madrid), asociación CERCA, associazione A sud – Ecologia e Cooperazione, Insieme per l'Aniene, fondazione Bioparco di Roma, Gli Amici di Villa Leopardi, Legambiente, Roannaise de l'Eau, Loireforez, asociación de los amigos del Parque natural del Cabo de Gata-Nijà, association La Fabrique, ERN-SOS Loire vivante, Écologistes en action de Catalogne, Earthgardeners, Semivolanti, Circolo di Roma Decrescita felice... la Casetta Rossa, Association Biocultura, l'Association Fleuve Loire Fertile, Asociación Somos Tribu VK de la commune de Vallecas (Madrid).
- **Les coopératives et les entreprises** : Orint portes, Orto Magico, Europconsulting, Sostre Cívic, Segni d'Integrazione, consorzio Platone, consorzio Itaca, Diomedea, la ferme Besson, consorci Besós-Tordera.
- Serge Bultez, Noel Collomb, les citoyens de « Un temps pour un autre » de la commune de Riorges (Département de la Loire)
- Corrado Battisti, Référent pour la Ville métropolitaine de Rome (CMRC) du Monument naturel du marais de Torre Flavia et Professeur à contrat d'écologie et de gestion des écosystèmes à l'Université de Rome Tre ;
- Giulia Galluccio, Directrice de la Division des systèmes d'information pour la science du climat et la prise de décision au CMCC, partenaire associé ;
- Lorenzo Giardinetti (Président de la Commission de l'école, des politiques de la jeunesse et des projets spéciaux pour la communauté éducative du Conseil de la Municipalité de Rome VIII) et Francesca Vetrugno (Conseillère pour les politiques scolaires et éducatives, les politiques de la jeunesse, les politiques de genre, la construction d'écoles et les espaces verts scolaires, les projets spéciaux) de la Municipalité de Rome VIII, partenaire associé ;
- Massimiliano Di Giovanni, Fondation Bioparco de Rome ;
- Federico Varazi, directeur du Musée de l'Énergie de Ripi (FR), partenaire associé au projet ;
- Umberto Pessolano, directeur du Musée de la rivière Nazzano, géologue expert en biodiversité ;
- Maria Chiara Pettenati, directrice de recherche INDIRE, Institut national de documentation, d'innovation et de recherche pédagogique et ambassadrice du Pacte européen pour le climat.



L'ÉQUIPE DU PROJET

Le Mille e Una Notte : Milvia Rastrelli, Miriam Ferrara, Caterina Pepe, Giovanni Esposito, Mario Mangiacotti, Roberto Rosso.

FAGIC : Bianca Galusca, Indira García, Patricia Julian, Anabel Carballo, Núria Queralt, Francisco Vargas, Jordi Peral, Gemma Gestrich, Israel Mercader.

Ligue de l'Enseignement de la Loire : Pierre-Alain Larue, Clémentine Roux-Frappaz, Franck Beysson.

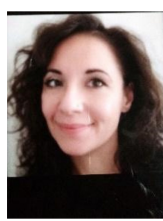
Anabel



Bianca



Caterina



Chayma



Clémentine



Patricia



Franck



Francisco



Giovanni



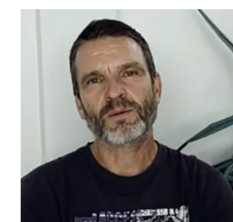
Indira



Israel



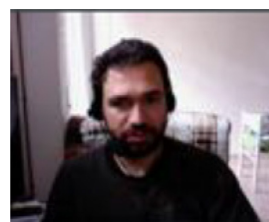
Pierre-Alain



Jordi



Mario



Milvia



Miriam



Núria



Roberto



CONTACTS :

🇮🇹 Italie : Milvia Rastrelli - milvia.rastrelli@lemilleeunanotte.coop -

🇫🇷 France: Pierre-Alain Larue, palarue@laligue42.org 🇪🇸 Espagne : Bianca Galusca b.galusca@fagic.org

2. LES PARTENAIRES

Les partenaires financiers

Le développement ainsi que la diffusion des productions nécessitent des ressources financières. L'Europe est le premier soutien du projet avec son programme "Erasmus +". À celui-ci s'ajoutent d'autres organismes qui, via le soutien de nos structures, ont permis l'émergence et le développement de ce projet. Sans eux, TRANSFORMER n'existerait pas. Merci.



Les partenaires pédagogiques et scientifiques

Les experts du réseau régional RESINA de la Région du Lazio, avec mention spéciale pour les Musée de Fleuve de Nazzano et Musée de l'Énergie de Ripi, ainsi que du Département de l'Environnement/Service Zones protégées et sauvegarde de la biodiversité de la Ville Métropolitaine de Rome et de la Fondation Bioparc de Rome ont fournis un appui scientifique fondamentale au projet. Ensuite, selon les territoires, différents organismes ont joué un rôle d'appuis scientifiques en réalisant des témoignages vidéos d'experts. D'autres partenaires participent d'un point de vue éducatif à travers les tests des outils et ressources pédagogiques et/ou leurs déploiements. Merci à tous également pour cette aide précieuse. En deuxième de couverture se trouvent également des remerciements nominatifs pour les contributrices et contributeurs.

Les contenus que nous développons n'engagent que les porteurs du projet. Les interprétations, positions et recommandations y figurant ne peuvent être attribuées.



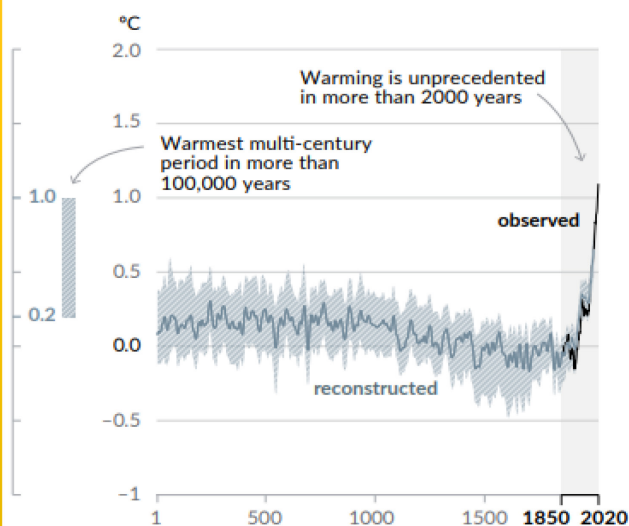
3. LE CHANGEMENT CLIMATIQUE EST UNE RÉALITÉ AVEC DES PREUVES SCIENTIFIQUES

Selon les données enregistrées par les institutions scientifiques et météorologiques internationales et nationales le réchauffement actuel de la température de surface est sans précédent dans les dernières 2000 années et la plus chaude dans les dernières 100.000 années ¹³.

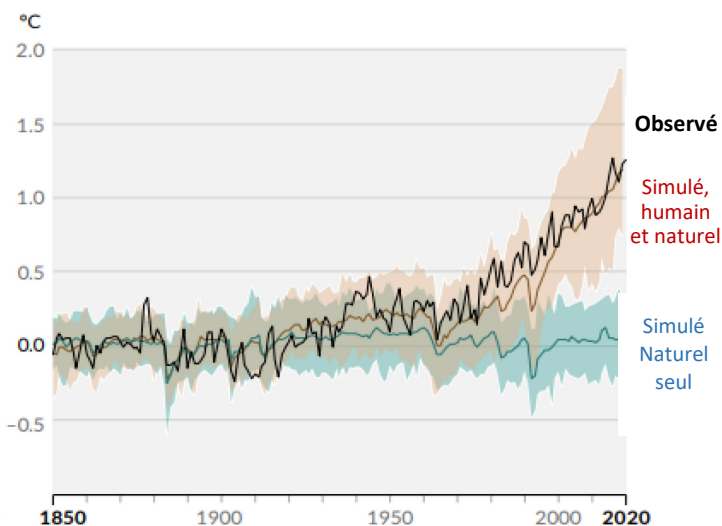
L'influence humaine a réchauffé le climat à un taux sans précédents dans les 2000 dernières années

Changement de la température dans la période 1850-1900

(a) Change in global surface temperature (decadal average) as reconstructed (1–2000) and observed (1850–2020)



(b) Change in global surface temperature (annual average) as observed and simulated using human & natural and only natural factors (both 1850–2020)



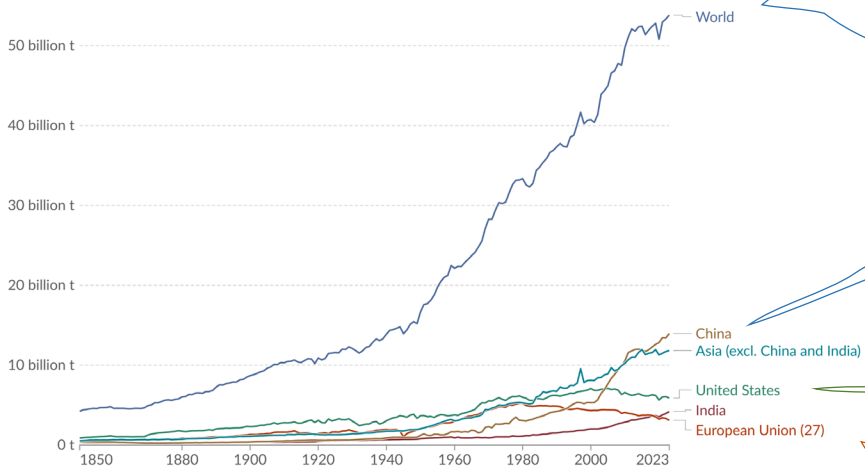
¹³ GIEC, Rapport AR6 – WGI - The Physical Science Basis, 2021. Groupe Intergouvernemental sur l'Évolution du Climat créée en 1988 par l'UNEP (Programme Environnemental des Nations Unies) et par l'Organisation Mondiale de la Météorologie (OMM).

4. LES ÉMISSIONS DE GAZ À EFFET DE SERRE AUGMENTENT CONSTAMMENT ET RAPIDEMENT

Le réchauffement est lié à l'augmentation des gaz à effet de serre dans l'atmosphère.

Greenhouse gas emissions

Greenhouse gas emissions¹ include carbon dioxide, methane and nitrous oxide from all sources, including land-use change. They are measured in tonnes of carbon dioxide-equivalents² over a 100-year timescale.



Data source: Jones et al. (2024)

Note: Land-use change emissions can be negative.

OurWorldinData.org/co2-and-greenhouse-gas-emissions | CC BY

1. **Greenhouse gas emissions:** A greenhouse gas (GHG) is a gas that causes the atmosphere to warm by absorbing and emitting radiant energy. Greenhouse gases absorb radiation that is radiated by Earth, preventing this heat from escaping to space. Carbon dioxide (CO₂) is the most well-known greenhouse gas, but there are others including methane, nitrous oxide, and in fact, water vapor. Human-made emissions of greenhouse gases from fossil fuels, industry, and agriculture are the leading cause of global climate change. Greenhouse gas emissions measure the total amount of all greenhouse gases that are emitted. These are often quantified in carbon dioxide equivalents (CO₂eq) which take account of the amount of warming that each molecule of different gases creates.

2. **Carbon dioxide equivalents (CO₂eq):** Carbon dioxide is the most important greenhouse gas, but not the only one. To capture all greenhouse gas emissions, researchers express them in "carbon dioxide equivalents" (CO₂eq). This takes all greenhouse gases into account, not just CO₂. To express all greenhouse gases in carbon dioxide equivalents (CO₂eq), each one is weighted by its global warming potential (GWP) value. GWP measures the amount of warming a gas creates compared to CO₂. CO₂ is given a GWP value of one. If a gas had a GWP of 10 then one kilogram of that gas would generate ten times the warming effect as one kilogram of CO₂. Carbon dioxide equivalents are calculated for each gas by multiplying the mass of emissions of a specific greenhouse gas by its GWP factor. This warming can be stated over different timescales. To calculate CO₂eq over 100 years, we'd multiply each gas by its GWP over a 100-year timescale (GWP100). Total greenhouse gas emissions - measured in CO₂eq - are then calculated by summing each gas' CO₂eq value.

53,82 milliards de tonnes de CO₂ équivalent en 2023

13,97 milliards de tonnes de CO₂ équivalent (2023)

11,82 milliards de tonnes de CO₂ équivalent (2023)

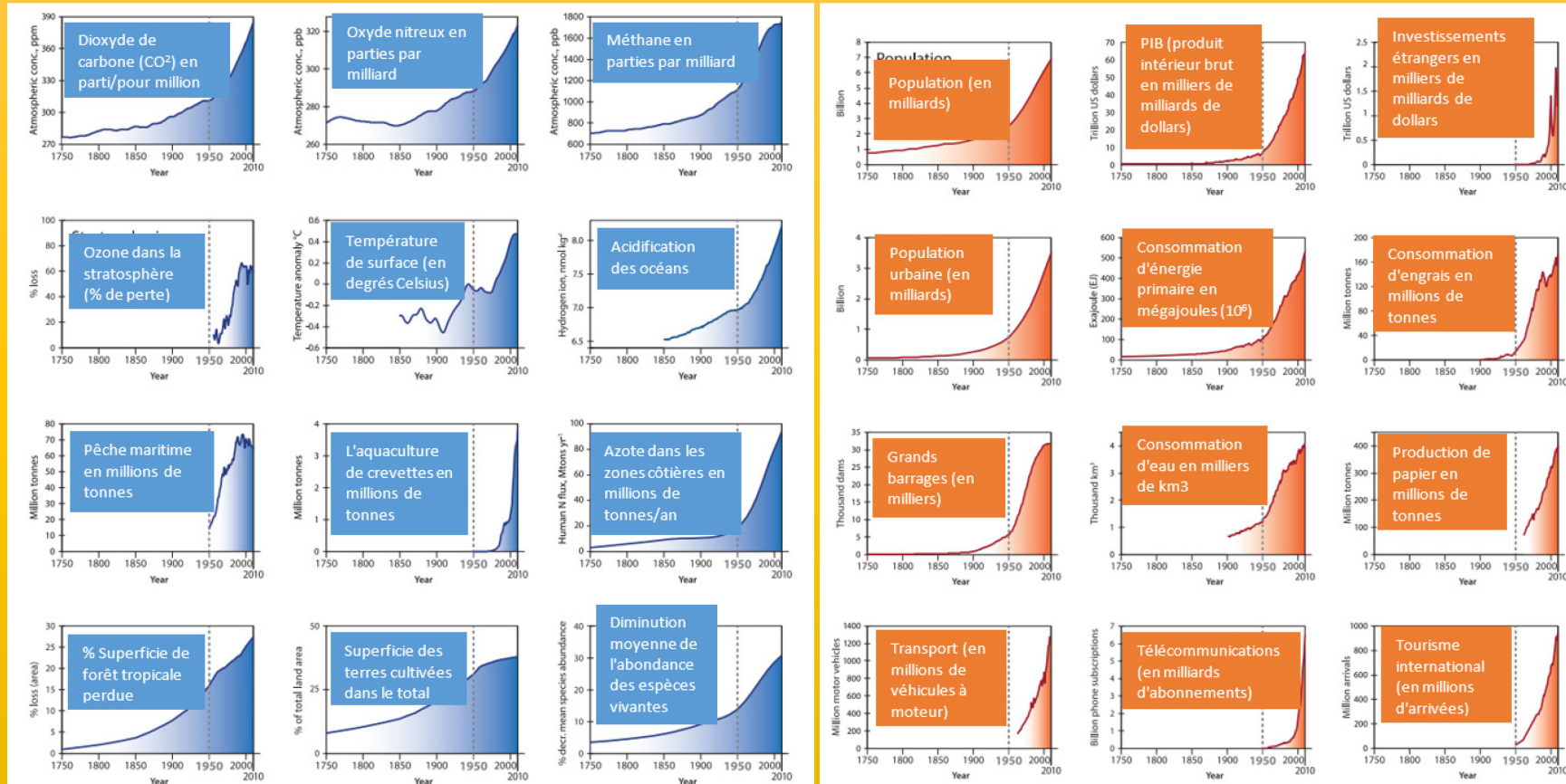
5,89 milliards de tonnes de CO₂ équivalent (2023)

3,11 milliards de tonnes de CO₂ équivalent en 2023

Base des Données : FAO (Food and Agricultural Organisation)

5. LE CHANGEMENT CLIMATIQUE EST CAUSÉ PAR DES ACTIVITÉS HUMAINES INSOUTENABLES

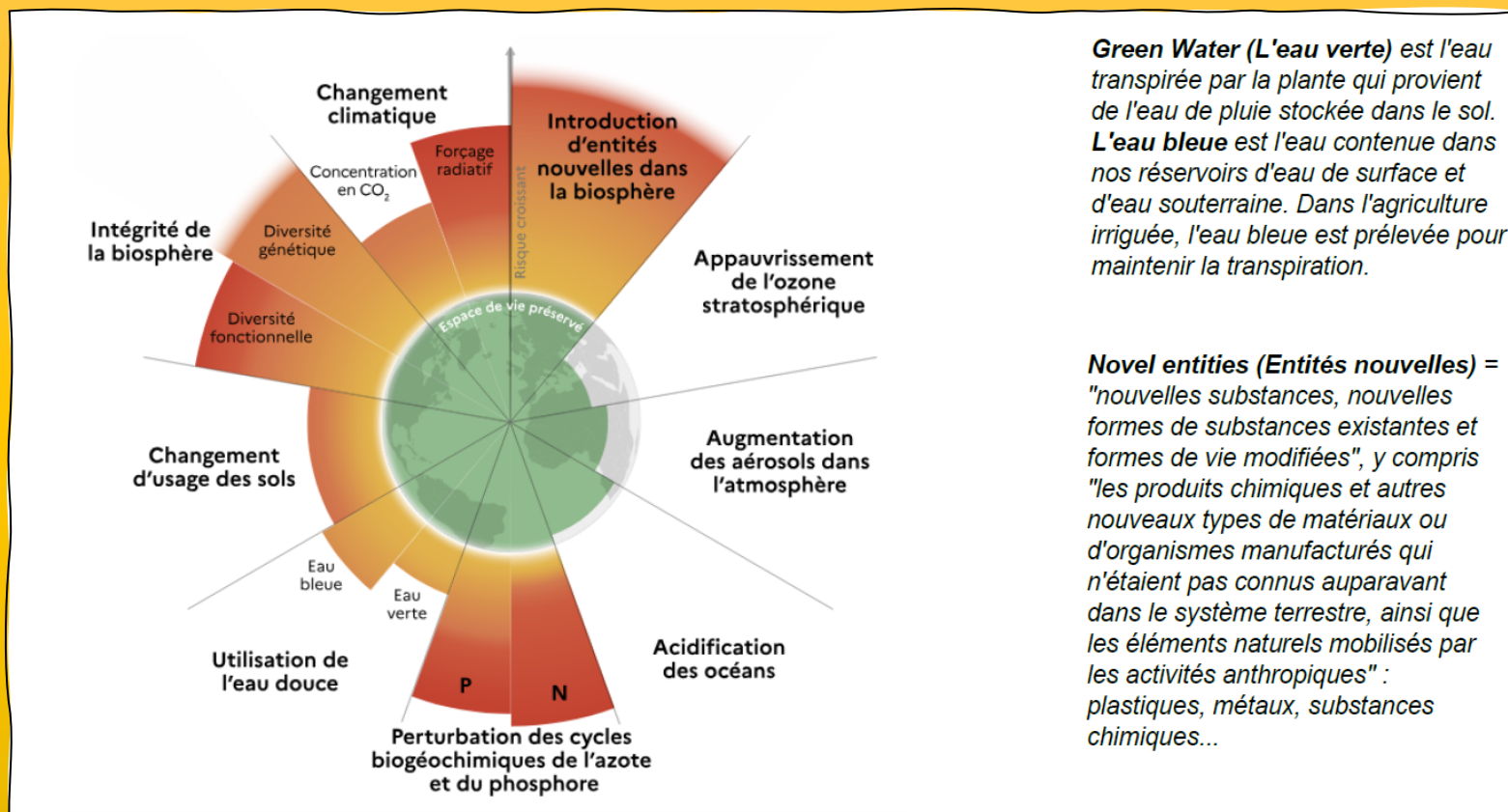
« Il est sans équivoque que les humains sont à l'origine du réchauffement. Les changements dans l'activité du soleil et les éruptions volcaniques ne sont pas la cause de la tendance au réchauffement. » (IPCC - GIEC- WGI – AR6 – The Physical Science Basis; 2021)



LA GRANDE ACCÉLÉRATION depuis 1950 (W. Steffen et al.; 2015)

https://www.researchgate.net/publication/272418379_The_Trajectory_of_the_Anthropocene_The_Great_Acceleration

6. PLUSIEURS LIMITES PLANÉTAIRES ONT ÉTÉ DÉPASSÉS (EN COULEUR ROUGE LES LIMITES LE PLUS CRITIQUES ; 2023)



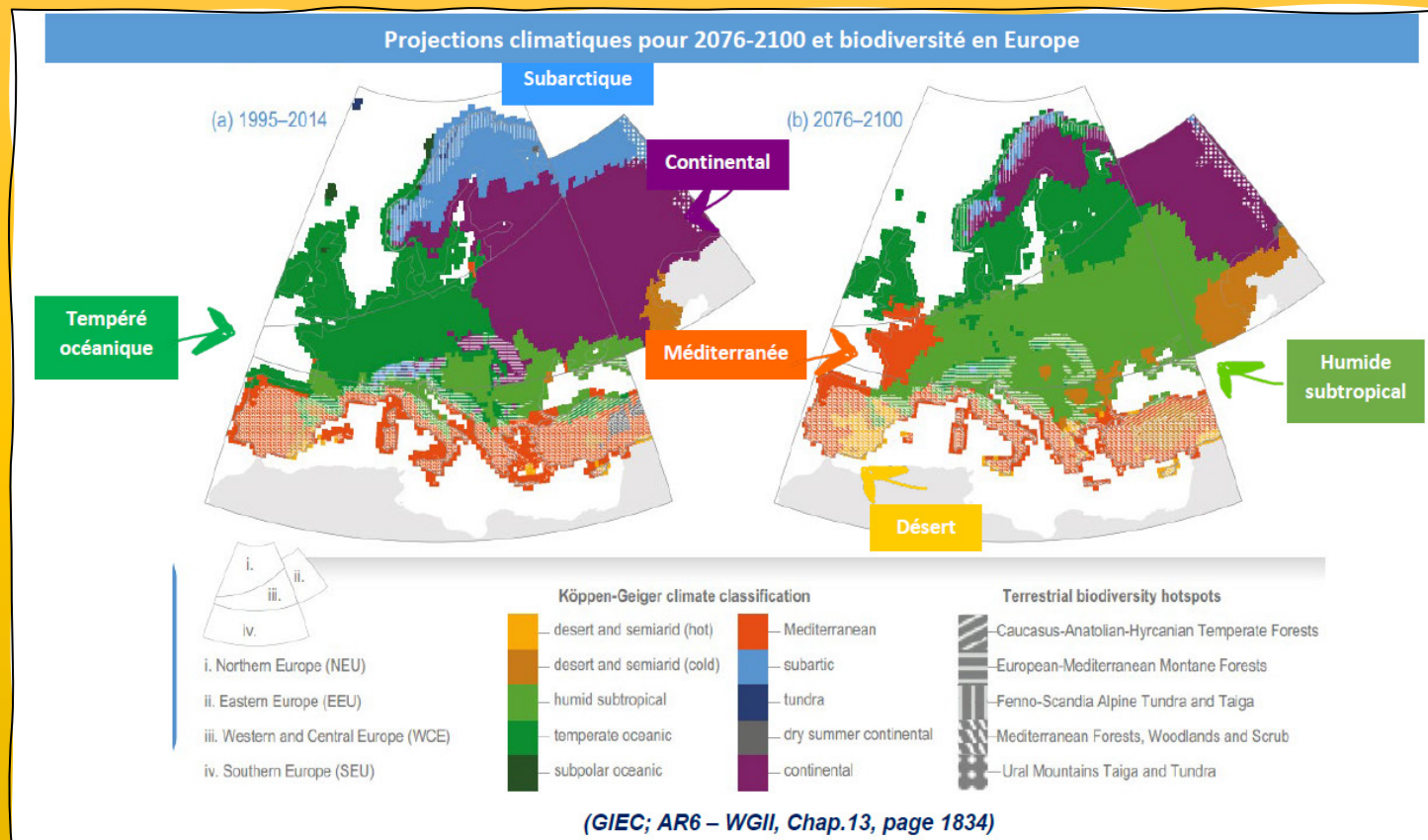
Attention !

- La Limite à ne pas dépasser pour le climat a été évalué à **350 parties de CO₂ par million (ppm)** et le **11 de décembre 2024 nous étions à 427,85 ppm** (Mauna Loa Observatory)
- La Limite pour la variété génétique de la Biodiversité a été fixée à 10 extinctions max chaque 10.000 espèces en 100 ans et nous sommes à 24 pour 10.000 en 100 ans (UICN) au niveau mondial. Pour l'Europe l'UICN évalue à **36 les espèces disparues depuis 2015, presque 4 fois plus que le limite et dans moins de 10 ans**. 1677 autres sont à risque d'extinction

(<https://www.europarl.europa.eu/topics/fr/article/20200519STO79424/especes-menacees-en-europe-faits-et-chiffres-infographie>)
 (Richardson K. et al., 2023. Earth beyond six of nine planetary boundaries. Sciences Advances. Vol. 9, Issue 37.).
<https://www.stockholmresilience.org/research/planetary-boundaries.html>

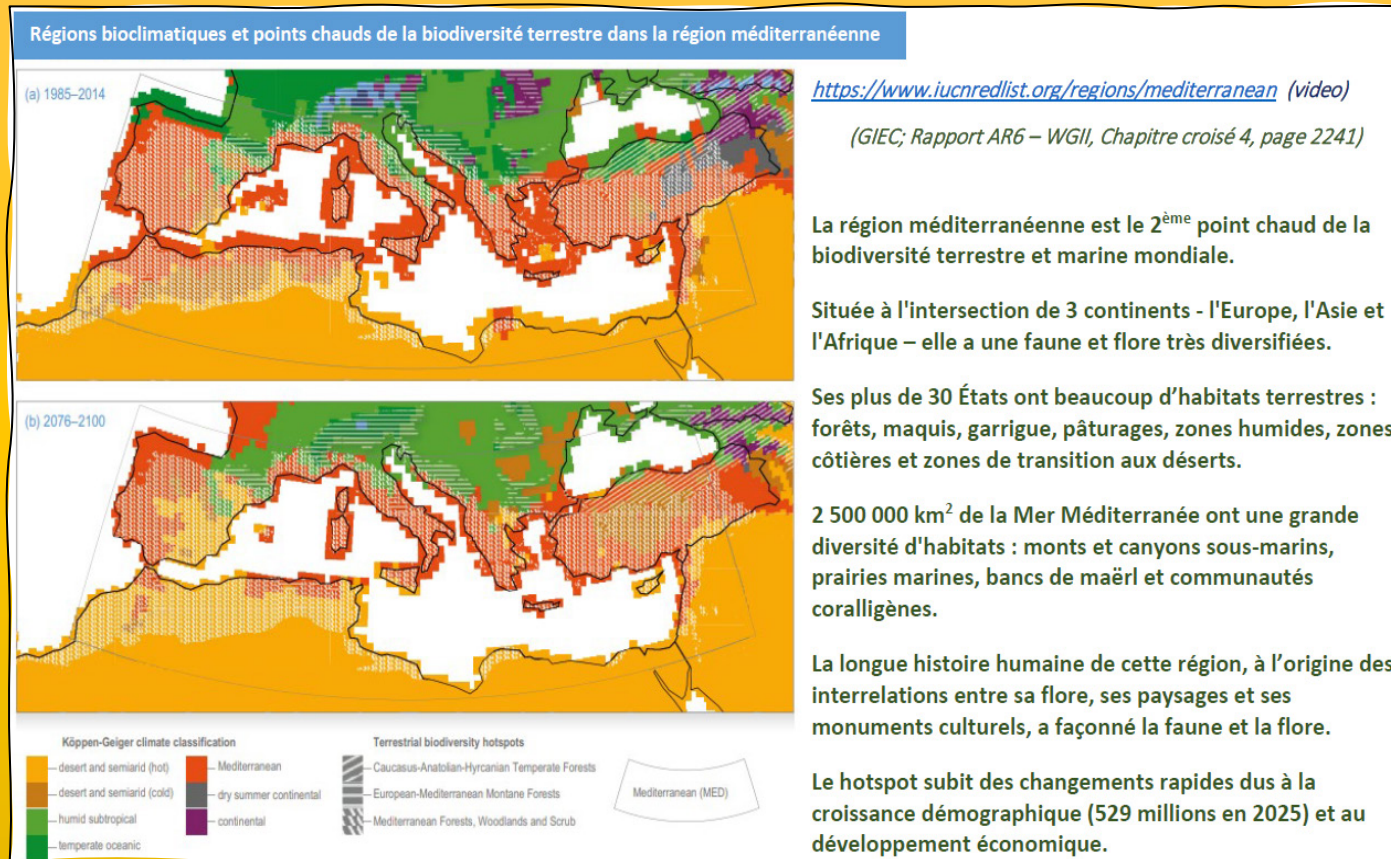
7. LA SITUATION CLIMATIQUE EN EUROPE

Le continent de l'Europe évolue, de plus en plus, vers un climat méditerranéen, désertique et/ou du type « humide – subtropical » (voir le diagramme du GIEC du 2022, ci-dessous). En revanche, les climats subarctique et continental sont en diminution.



8. LA SITUATION CLIMATIQUE EN EUROPE - LE POINT CHAUD DE LA MÉDITERRANÉE

La région méditerranéenne est la deuxième zone la plus chaude de la Terre ainsi que l'une des premières, par variété d'habitats et d'espèces.

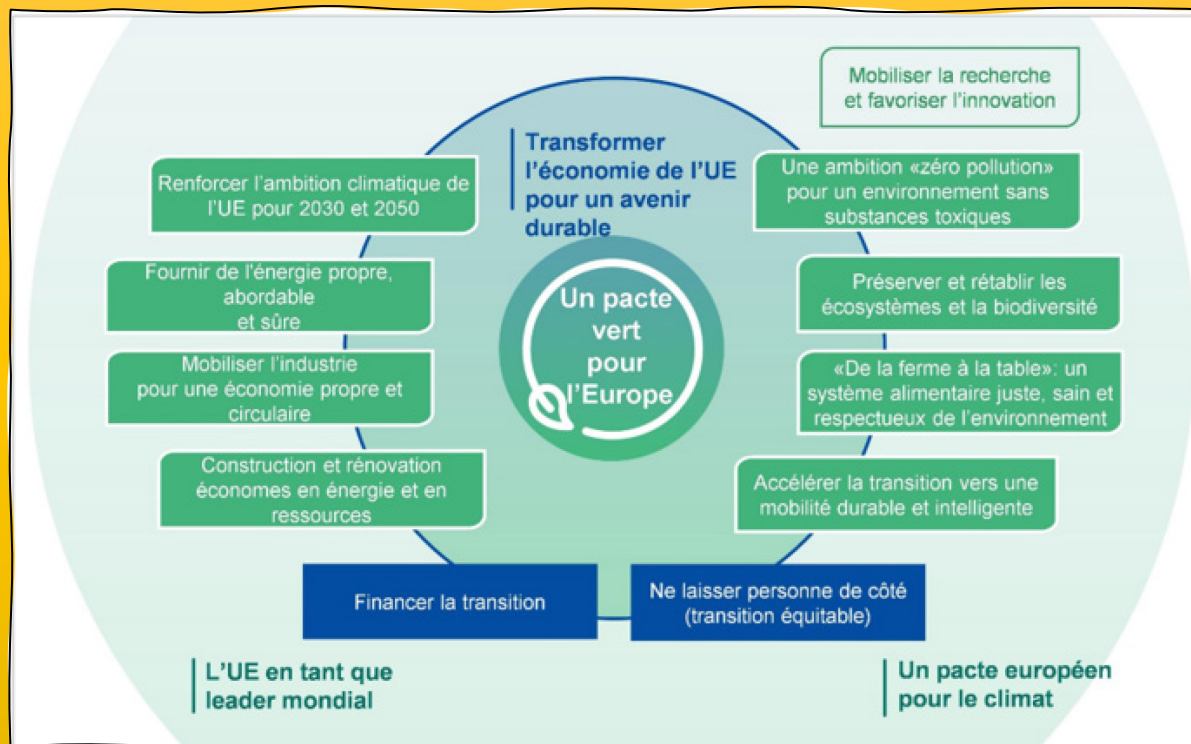


ATTEINDRE LA NEUTRALITÉ CLIMATIQUE EN 2050 !

- En 2008, l'UE s'est fixée pour objectif de réduire les émissions de 20 % par rapport aux niveaux de 1990 d'ici à 2020. Les émissions avaient baissé de 24 % en 2019 et de 31 % en 2020, en partie à cause de la pandémie de Covid-10.
- En application de l'Accord de Paris, l'UE s'est engagée en 2015 à réduire les émissions de gaz à effet de serre dans l'UE d'au moins 40 % par rapport aux niveaux de 1990 d'ici à 2030.
- **En 2021, l'objectif a été modifié pour devenir une réduction d'au moins 55 % d'ici à 2030 et la neutralité carbone d'ici à 2050 avec LA LOI SUR LE CLIMAT.**
- **Le Pacte vert européen est la feuille de route de l'UE pour qu'elle devienne climatiquement neutre d'ici 2050.**
- La législation concrète pour réduire les émissions et l'énergie est définie dans le programme « Fit for 55 » que l'UE a [adopté en 2023](#).

¹ <https://www.europarl.europa.eu/topics/fr/article/20180703STO07129/les-actions-de-l-ue-contre-le-changement-climatique>

LE PACTE VERTE DE L'EUROPE



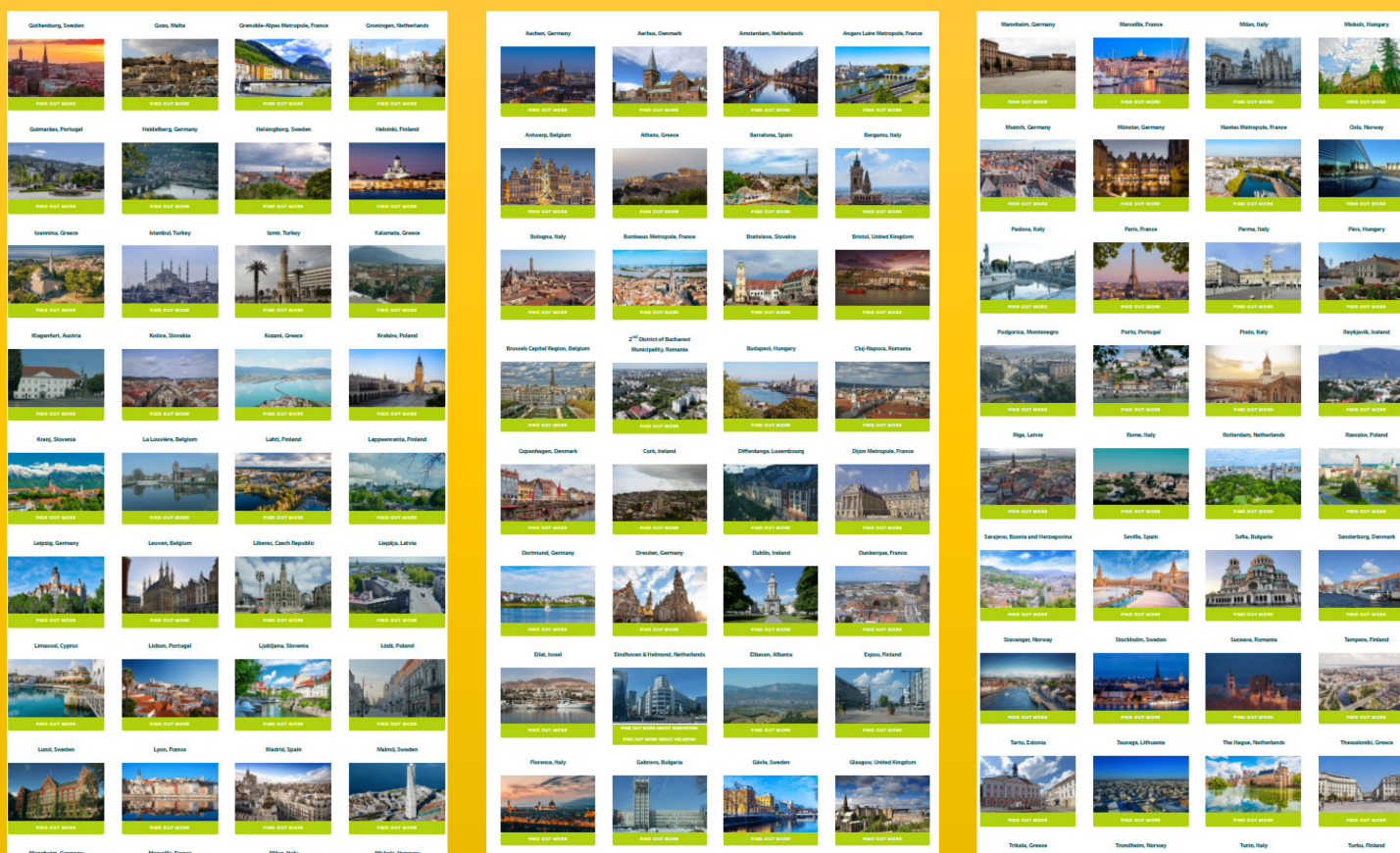
¹ https://ec.europa.eu/info/strategy/priorities-2019-2024/european-green-deal_fr

La restauration des écosystèmes naturels et la préservation de la biodiversité sont importantes pour atténuer le changement climatique, augmenter les capacités de stockage du carbone de la nature et accroître la résilience face au changement climatique. En avril 2023, le Parlement a adopté des règles visant à garantir que les marchandises importées dans l'UE n'ont pas contribué à la déforestation ou à la dégradation des forêts ailleurs. **En février 2024, les députés européens ont soutenu une nouvelle loi qui oblige tous les pays de l'UE à travailler à la restauration des habitats naturels.**



10. QUE FAIRE ? LE RÉSEAU NETZEROCITIES...112 VILLES EUROPÉENNES POUR LA MISSION « NEUTRALITÉ CLIMATIQUE AU 2050 »

Les villes de l'UE n'occupent que 4 % de la superficie terrestre de l'UE, mais abritent 75 % des citoyens européens, consomment plus de 65 % de l'énergie et sont responsables de plus de 70 % des émissions mondiales de CO2.



[https:// netzerocities.eu/mission-cities /](https://netzerocities.eu/mission-cities/)



11. QUE FAIRE ? TROIS VILLES DU RÉSEAU NETZEROCITIES DANS LA FORMATION DU PROJET « TRANSFORMATION ÉCOLOGIQUE RÉSILIENTE »

Les trois promoteurs du projet Transformer, **FAGIC, Federacion de Asociaciones Gitanas de Cataluña, la Ligue de l'Enseignement de la Loire** et le porteur du projet, la coopérative sociale « **Le Mille e Una Notte** », vivent et opèrent dans les trois régions européennes de l'Auvergne-Rhône-Alpes (France), de la Catalogne (Espagne) et du Lazio (Italie). Ils ont voulu dédier une activité formative à leurs villes/aux villes proches – Barcelone, Lyon et Rome - pour en faire connaître les plans pour la neutralité climatique et la résilience et en soutenant la participation citoyenne active à la mise en place des actions avec la form-a(C)tion. Dans le parcours formatif Transformer, 60 autres pratiques de transformation écologique (et sociale) résiliente issues d'une cinquantaine de territoires espagnols, français et italiens, sont illustrées, analysées de forme critique et créative, débattues, afin d'en être inspirés.

LA SITUATION À BARCELONE

Depuis 1980, les températures estivales ont connu d'augmenter dans la ville de Barcelone. Les été 2022 et 2023 ont été les plus chauds jamais enregistrés. Le 23 août 2023 a été la journée la plus chaude jamais enregistrée, avec un minimum de 26,4 °C et un maximum de 39 °C avec une augmentation de 8 °C par rapport à la normale.

Entre septembre 2022 et août 2023, la période la moins pluvieuse (la plus sèche) des 100 dernières années a été enregistrée (130 mm) avec un déficit hydrique croissant. Les transports en commun sont utilisés par 30%, 7,7% utilisent le vélo et 11,3% se déplacent à pied. Seul 5,4% des bâtiments sont de catégorie A, B et C avec une efficacité énergétique maximale et une consommation réduite. 26% de l'énergie est solaire, le reste provient des combustibles fossiles et de l'énergie nucléaire. Améliorer le taux de recyclage des déchets municipaux, actuellement de 46%, reste très difficile. 40% des habitants n'ont pas de système de climatisation. 15% utilisent pas de système de chauffage et 20% utilisent des pompes à chaleur. Plus de 30% de l'économie de la ville provient des services et du tourisme. Les espaces verts sont passés de 27,8 % en 2009 à 29,13 % en 2022. Non seulement le développement touristique sur les espaces verts sont petits et dispersés et la densité de population est très élevée (13 327 habitants par km²).

Année 2019 :
3.557.000 tonnes d'équivalent CO2
2,7 tonnes par habitant

Barcelone: gaz à effet de serre en KT d'équivalent CO2 (2019) in %

- Transport: 10%
- Bâtiments, chauffage et climatisation: 24%
- Électricité: 36%
- Déchets: 21%
- Autres (agriculture, etc.): 9%

Objectif du PLAN BARCELONE : réduire de 80% les émissions prévues pour 2030 si rien n'est fait. Lien : <https://www.barcelona.cat/plan-barcelona>

TRANSFORMER - MODÈLE 2 - B.A.2.1. - Centre - Les trois Villes =

LE PLAN DE BARCELONE

Plus de 1000 intervenants participent à des consultations régulières

La ville de Barcelone fait partie de la Convention européenne des maires de 2009, du Réseau européen C40 (dont l'ancienne maire Ada Colau est vice-présidente).

Approuvé, le **villes dispose d'un plan guidé par 22 principes** inspirés par la transparence, la justice climatique, la planification démocratique, une approche globale de développement durable : environnemental, social et économique. Le « contrat climat » en vigueur.

Transport : développer les infrastructures et les services de transport public, transformer le système routier urbain selon le critère de la mobilité.

Construction : investir dans de nouveaux systèmes de construction, des matériaux, pour l'isolation thermique des bâtiments et des systèmes de chauffage et de climatisation passifs et promouvoir les règles de l'habitat et le changement de mentalité chez les parties prenantes, les incitations au renouvellement énergétique. 58 des bâtiments sont dans les catégories E + et C, et 36,4 % dans les classes énergétiques F + et C+ (à l'aire de tous les temps).

Secteur de l'énergie : décarboner, investir dans le solaire et l'éolien (5 % à ce jour).

Traitement des déchets : valorisation des produits locaux, seconde main, tri sélectif et recyclage des matériaux. Encourager les espaces et promouvoir des alternatives sur la façon de séparer les déchets, encourager les mesures environnementales des résidents et commerciaux, la promotion de mesures pour mettre en œuvre de nouvelles responsabilités des producteurs (REP) avec stockage, livraison et remboursement.

Infrastructures vertes et eau : augmenter considérablement les espaces verts de la ville, planter des arbres (indigènes, plus résistants au changement climatique) surtout dans les zones qui en manquent, promouvoir des corridors tels que Catalunya-Collserola, créer 50 jardins autonomes par an, pour chaque quartier, restaurer le canal récréatif central et restaurer/affiner les rivières l'Obagat et Besòs. Agencer les murs verticaux, les toits verts, etc. pour contribuer à leur efficacité énergétique, investir dans la prévention des incendies, rendre les sols perméables à l'eau, au déminéralisé, à la réutilisation des toilettes, au déminéralisé, à la récupération de l'eau.

Lien : <https://www.barcelona.cat/plan-barcelona>

TRANSFORMER - MODÈLE 2 - B.A.2.1. - Centre - Les trois Villes =

LA SITUATION À LYON

À Lyon, de 1850 à nos jours, le réchauffement est progressivement accentué et, au cours des trois dernières années de référence, il s'est stabilisé, en moyenne annuelle, à +1,94°C.

Les phénomènes météorologiques extrêmes (inondations, fortes pluies, sécheresses, incendies, etc.) ont augmenté en fréquence, en durée et en intensité. Au cours des 5 dernières années, il y a eu en effet 23,2% des décès lors des canicules dans le département du Rhône.

Année 2019 :
1.259.000 tonnes d'équivalent CO2
2,4 tonnes hab. par an = 0,9 tonnes d'habitants avec des biens/services produits en dehors de la ville de Lyon

Lyon: gaz à effet de serre en KT de CO2 d'équivalent (2019) in %

- Transport: 10%
- Bâtiments bureaux et services (avec chauffage et climatisation): 31%
- Bâtiments résidentiels (avec chauffage et climatisation): 27%
- Déchets et traitement des eaux: 14%
- Autres (agriculture, industries, etc.): 18%

Lien : <https://www.lyon.fr/plan-barcelone>

TRANSFORMER - MODÈLE 2 - B.A.2.1. - Centre - Les trois Villes =

LE PLAN DE LYON

Plus de 500 intervenants participent à des consultations régulières et dans les assemblées départementales pour le climat (Gouver)

La ville de Lyon dispose d'un plan volontaire « PACTE » (plans climat air-énergie-transition) depuis 2013 et a été élu inspiré à la Convention européenne des maires en 2009. Initialement, le métrogeopôle Vision fut pour objectif d'atteindre zéro émission d'ici 2050 (comme l'exige le Plan Climat Européen), mais elle vise aujourd'hui la neutralité climatique d'ici 2050 avec le nouveau Plan Climat 2020. Inspirer le changement, le « contrat climat » a été préparé avec 29 propositions élaborées avec 4.800 contributeurs citoyens.

Le principe est et est la mobilité, la ville a une 444 élaborée collectivement.

4 piliers d'action et 36 actions clés :

1. Une ville qui utilise l'énergie et les ressources de manière modérée (y compris les bâtiments et les déchets). Les 2200 bâtiments publics les plus consommateurs d'énergie ont réduit de 30% d'énergie requise d'origine non fossile (Gaz, électricité, biomasse, ...) et 1600 m2 de panneaux solaires. L'éclairage public est à LED. Fluidifier la réduction des déchets urbains et leur réutilisation. Plan de sensibilisation sur la façon d'acheter de l'énergie plus propre.
2. Une ville saine et respirable (y compris des transports) : incitations et facilitation à utiliser les transports en commun (64% 43% !) et/ou de manière intelligente (64% 30% !), 300 km de pistes cyclables, 600 km de routes motorisées, une flotte municipale de 300 vélos, 32 000 places vélos... La mobilité durable des solutions (Plan de Mobilité Évolutive) doit être améliorée.
3. Une ville qui prend soin de tout le monde et s'adapte au réchauffement climatique (y compris les bâtiments et l'agriculture). Lyon est la première ville la plus verte de France avec 442 hectares de verdure, plus de 58 000 arbres et 300 parcs, la ville compte 103 jardins d'enfants, 208 écoles publiques, 4 millions de arbres et 15 millions de plantes pour parcs, jardins, 150 associations sportives, 10 centres sociaux, 13 maisons de jeunes, 400 associations... Plans actifs : Contrat local de santé pour améliorer le bien-être de tous les parcs et la santé de tous les enfants, Plan de climat avec points de repère de planification ; Initiative de planification municipale « Atlas Biodiversité », plantation d'arbres (100 000), contrats « jardins » Projet « Cote Nature » pour végétaliser les cours, voir les jardins de 70 écoles lyonnaises.
4. Une ville qui promeut l'abandon de l'automobile (voir ci-dessous).

TRANSFORMER - MODÈLE 2 - B.A.2.1. - Centre - Les trois Villes =

LA SITUATION À ROME

Depuis 1960, dans la ville de Rome, il y a une augmentation constante des températures estivales, égales à environ +0,90°C. Les phénomènes météorologiques extrêmes (inondations, fortes pluies, sécheresses, incendies, etc.) ont augmenté en fréquence, en durée et en intensité. De 2010 à 2020, il y a eu 42 événements extrêmes (y compris des tornades et des vagues de chaleur), dont plus de 19 ont entraîné des inondations à la suite de pluies intenses (Lugareso, 2020).

Année 2019 :
8.430.000 tonnes d'équivalent CO2
2,9 tonnes par habitant

Rome: gaz à effet de serre en KT de CO2 d'équivalent (2019) in %

- Transport: 5%
- Bâtiments bureaux et services (avec chauffage et climatisation): 35%
- Bâtiments résidentiels (avec chauffage et climatisation): 36%
- Déchets et traitement des eaux: 18%
- Industrie: 6%
- Illustration publique: 1%

Investissements financés en cours à Rome

#	PROLOGA	TOTAL
1	Rénovation et régénération urbaine	476.418.405,51 €
2	Rôlement et réhabilitation des espaces verts	132.418.536,51 €
3	Efficacité énergétique et réhabilitation des bâtiments	646.287.287,41 €
4	Mobilité durable	6.447.257.207,29 €
5	Systèmes hydriques et adaptation	1.946.245.046,46 €
6	Économie circulaire	484.939.444,84 €
		10.112.826.879,32 €

Lien : <https://www.rome.lazio.it/plan-barcelona>

TRANSFORMER - MODÈLE 2 - B.A.2.1. - Centre - Les trois Villes =

03 – PARCOURS FORMATIF PROJET « TRASFORMAZIONE ECOLOGICA RESILIENTE » (TRANSFORMATION ÉCOLOGIQUE RÉSILIENTE) / activité 2.7. Personnes et Territoires résilients



12. ON PEUT TOUS FAIRE QUELQUE CHOSE ! LA VALEUR DE L'INITIATIVE INDIVIDUELLE ET COLLECTIVE

Selon Giulia Galluccio : « Nous sommes à une époque où nous entendons tous parler du changement climatique. Il est important de le savoir. Il y a tellement de possibilités... .. veillez à obtenir les informations aux bons endroits".

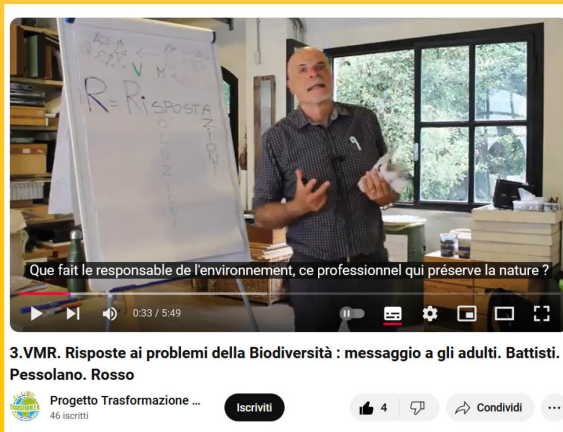
Chacun d'entre nous peut faire quelque chose...
Vous n'avez pas besoin d'être un scientifique...
Chacun d'entre nous peut jouer un petit rôle et apporter une petite solution.



Les adultes, nous avons une grande responsabilité... prendre soin de ce que seront les générations futures voire les jeunes générations actuelles.

<https://www.youtube.com/watch?v=aeWFAF6IQmI> – Entretien avec Giulia Galluccio, Directrice de l'Information Scientifique et de la Prise de Décision au CMCC (Director of the Information Systems for Climate Science and Decision-Making Division), Centre Euro-Méditerranéen sur le Changement Climatique (<https://www.cmcc.it/>) , point focal du GIEC en Italie, par le projet « Trasformazione Ecologica Resiliente » Nda. Le climat fait loi en France, en Espagne, en Allemagne et en Suède. Italie, à l'art. 9 : « protège l'environnement, la biodiversité et les écosystèmes, également dans l'intérêt des générations futures

ON PEUT TOUS FAIRE QUELQUE CHOSE ! LA VALEUR DE L'INITIATIVE INDIVIDUELLE ET COLLECTIVE



Il est important d'agir, aussi de se sentir bien soi-même, car nous faisons quelque chose qui change les choses...

CORRADO BATTISTI



Chacun, dans son petit chemin doit économiser les ressources...

UMBERTO PESSOLANO

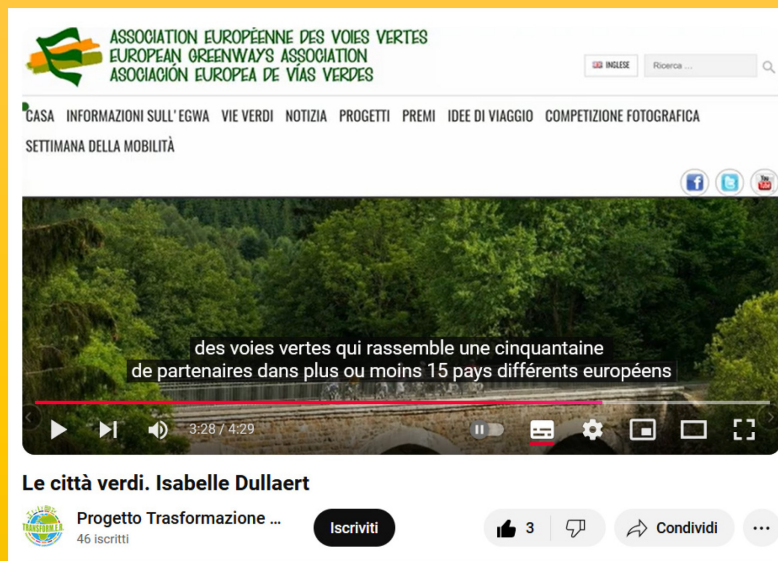


Peut-être que l'action la plus importante est de contenir nos consommations...

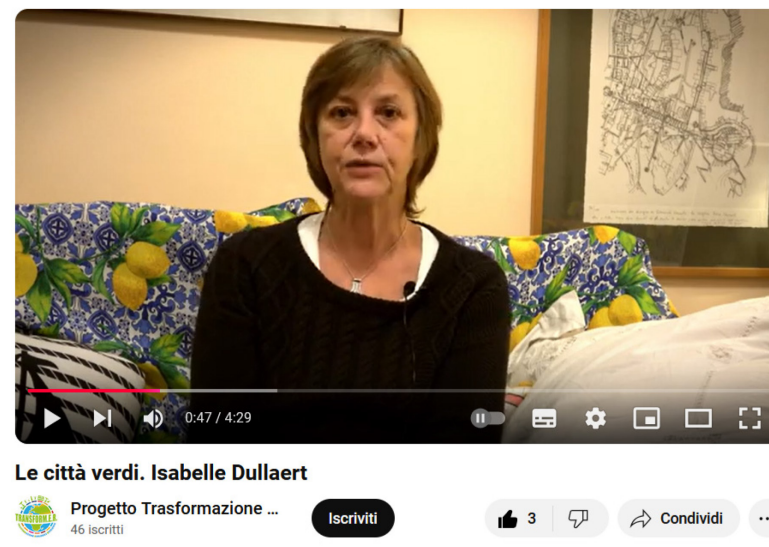
ROBERTO ROSSO

<https://www.youtube.com/watch?v=QeZcpb7Xxc&t=1s> – Entretien sur les réponses aux menaces et problèmes de la biodiversité avec Corrado Battisti, Responsable de la Zone à Protection Spéciale « Monumento naturale Palude di Torre Flavia et professeur d'écologie appliquée à l'université de RomaTre, Umberto Pessolano (Directeur du Musée du Fleuve de Nazzano (RM) et Roberto Rosso, Expert de la divulgation scientifique du Musée de l'Énergie de Ripi (FR).

ON PEUT TOUS FAIRE QUELQUE CHOSE ! LA VALEUR DE L'INITIATIVE INDIVIDUELLE ET COLLECTIVE



Des milliers de kilomètres... Sans bruits... sans pollution...accessibles à tous au cœur de l'Europe...

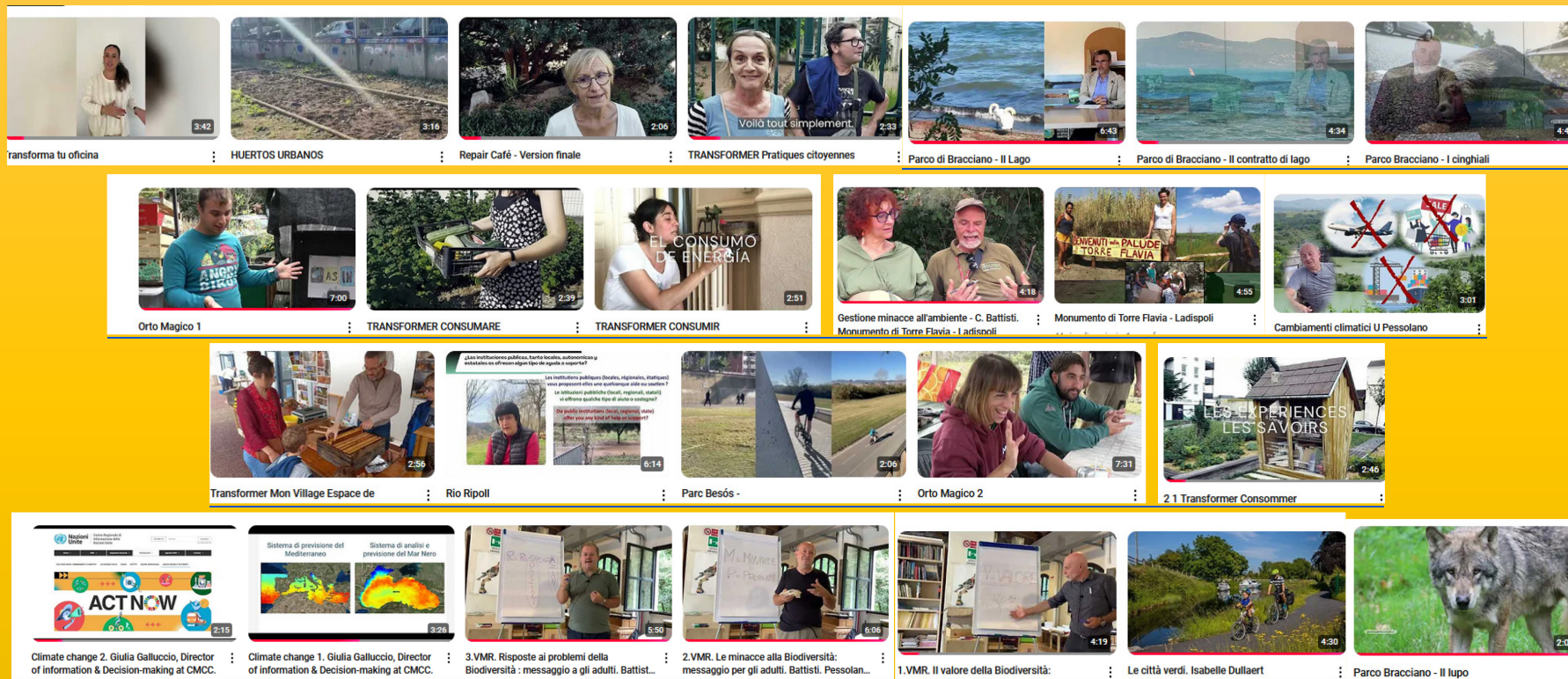


Ce sont des infrastructures pour la mobilité durable qui sont utilisées pour des activités de loisir ou pour du tourisme...mais aussi pour être utilisées pour aller au travail...

<https://www.youtube.com/watch?v=e7juTzR7oQA&t=154s> – Entretien sur la mobilité durable accessible à tous et respectueuse de l'environnement avec Isabelle Dullaert, Vice-présidente de l'Association Européenne des Voies Vertes. <https://www.aevv-egwa.org/fr/>

ON PEUT TOUS FAIRE QUELQUE CHOSE ! LA VALEUR DE L'INITIATIVE INDIVIDUELLE ET COLLECTIVE

25 vidéos concernant des pratiques inspirantes sur la gestion de la ressource Eau, de la biodiversité et pour la Ville verte, inclusive et résiliente...



https://www.youtube.com/@progetto_transformer : Entretiens à 25 « pratiques inspirantes » par l'équipe du projet Transformer en France, Italie et Espagne.

O4 – AUDIOVISUEL – PROJET « TRASFORMAZIONE ECOLOGICA RESILIENTE” (TRANSFORMATION ÉCOLOGIQUE RÉILIENTE)



ON PEUT TOUS FAIRE QUELQUE CHOSE ! LA VALEUR DE L'INITIATIVE INDIVIDUELLE ET COLLECTIVE

L'équipe du projet Transformer a interviewés 60 pratiques inspirantes sur la gestion de la ressource Eau, de la biodiversité et pour la ville verte, inclusive et résiliente...dans les trois pays partenaires, dans cinquante territoires différents d'Espagne, France et Italie.

Liste des initiatives inspirantes !

1. Ils représentent les continuités écologiques à grande échelle !
2. Ils réenchantent l'eau !
3. Ils réadaptent nos barrages pour la continuité écologique
4. Il oriente ses gouttières vers la terre
5. Ils libèrent l'Ondaine
6. Ils laissent les eaux de surface s'infiltrer !
7. Ils adaptent l'agriculture à la sécheresse !
9. Ils restaurent les boisements alluviaux pour améliorer la résilience des milieux aquatiques
9. Ils s'engagent en participant à la surveillance du Fleuve Tibre
10. Ils partagent leur passion pour la vie aquatique au Musée de la rivière de Nazzano
11. Ils gèrent de façon opérationnelle le monument naturel du marais Torre Flavia
12. Ils sauvegardent le patrimoine naturel et éduquent à l'environnement le long du tronçon urbain de la rivière Aniene
13. Ils sauvent le lac de Bracciano unie avec le contrat du lac
14. Ils sauvegardent des environnements lacustres du lac de Bracciano dans le cadre du projet LIFE Blue Lakes de Legambiente
15. Ils restaurent la rivière Ripoll à Sabadell
16. Ils gèrent les déchets au port de Tarragone
17. Ils protègent le littoral pour tous !
19. Ils récupèrent les eaux grises à Sant Cugat del Vallès
19. Ils gèrent les eaux usées de Barcelone et protègent la rivière Besòs
20. Ils agissent pour l'eau en catalogue : une expérience d'économie d'eau dans les foyers
21. Ils font de la lutte biologique à Rome – Les amis de Villa Leopardi
22. Ils protègent la biodiversité dans le Parc naturel régional de Bracciano et Martignano
22. Des femmes et des enfants protègent la biodiversité du marais de Torre Flavia
24. Ils créent l'opération « Phoque moine » de la Méditerranée
25. Ils diffusent le kit de découverte RESINA pour apprécier la biodiversité du Lattum
26. Ils éduquent à l'environnement chez Di Natura (Dites NATURE !)
27. Ils gèrent le parc zoologique de Rome et conservent la biodiversité aussi dans nos villes !
29. Ils diffusent la connaissance de la biodiversité et de la science de la citoyenneté à travers le théâtre
29. Ils éteignent les lumières pour mieux accueillir les rapaces nocturnes !
30. Ils partagent des graines et s'autonomisent
31. Ils font de leur village un espace de biodiversité
32. Ils se révoltent pour protéger la biodiversité !
33. Ils dégoudronnent et ensauvent leurs trottoirs
34. Ils adaptent nos forêts au réchauffement climatique
35. Ils créent des réseaux de citoyens pour la protection des sites non-bâts
36. Ils fond des espaces verts par le biais de relations sociales avec les personnes âgées et les jardins urbains
37. Ils font de l'agriculture biologique un espace culturel et de loisirs
39. Ils protègent la biodiversité du delta du fleuve Llobregat
39. Ils défendent le précieux patrimoine naturel du parc naturel de Cabo de Gata-Níjar
40. Ils partagent et préservent la beauté unique de la Méditerranée
41. Ils réinventent la ville inclusive et résiliente, sans laisser personne à la rue, au village 95
42. Ils créent un espace-jeu, jouer et apprendre à grandir ensemble
43. Ils dessinent ensemble la ville des 15 minutes à la mairie de Rome VIII
44. Ils participent à des activités d'agriculture sociale avec et pour les personnes handicapées
45. Ils partagent des parcours culturels et pédagogiques pour l'énergie durable au musée de l'énergie de Ripi
46. Ils sensibilisent à la décroissance heureuse pour favoriser le bien-être de la citoyenneté
47. Ils promeuvent la participation active et inclusive des citoyens pour l'autonomie du territoire en tant que bien commun
49. Ils se reconnectent avec le vivant
49. Il propose des vacances douces...
50. Ils échangent des services : nos voisins sont compétents !
51. Ils réparent leurs machines en buvant un café !
52. Ils développent des coopérations en faveur de la transition !
53. Ils rendent la ville aux citoyens : le cas de Superillas
54. Ils sont la Tribu !
55. Ils gèrent la collecte des déchets à la Garriga - 0 déchets !
56. Ils ouvrent les portes de logements à restaurer !
57. Ils créent un parc inclusif par et pour les habitants !
59. Ils proposent des services de proximité pour le quartier
59. Ils impulsent le changement dans leur quartier !
60. Ils créent la coopérative sociale d'habitations écologiques de Cirerers

O2 – Collecte de Bonnes Pratiques - PROJET « TRASFORMAZIONE ECOLOGICA RESILIENTE » (TRANSFORMATION ÉCOLOGIQUE RÉSILIENTE)



ON PEUT TOUS FAIRE QUELQUE CHOSE ! LA VALEUR DE L'INITIATIVE INDIVIDUELLE ET COLLECTIVE

Les 60 pratiques inspirantes sur la gestion de la ressource Eau, de la biodiversité et pour la ville verte, inclusive et résiliente recueillies approfondissent les différents aspects qu'un plan et/ou une action de transformation écologique (et sociale) résiliente territoriale se trouve devant, avec plein de dilemmes et d'obstacles, mais aussi une grande énergie créative et motivatrice à participer pour changer les choses pour le bien-être de tous, humains, autres êtres vivants, paysages et ressources naturelles .

« Les processus participatifs sont plus complexes et prennent plus de temps, mais ils représentent un investissement »

Gestion et utilisation des eaux grises dans tous les nouveaux bâtiments

Renaturation de l'espace fluvial en milieu

“ La maison de ceux qui n'en ont pas ”

« Rendre possible la circulation de la vie sauvage »

« Une démarche collaborative pour un projet d'hydroélectricité durable »



X 60 pratiques interviewées, décrites, contées...

« L'espace naturel est enrichi par les souvenirs, les connaissances, les émotions de ceux qui le traversent, aidant à résoudre les problèmes. »

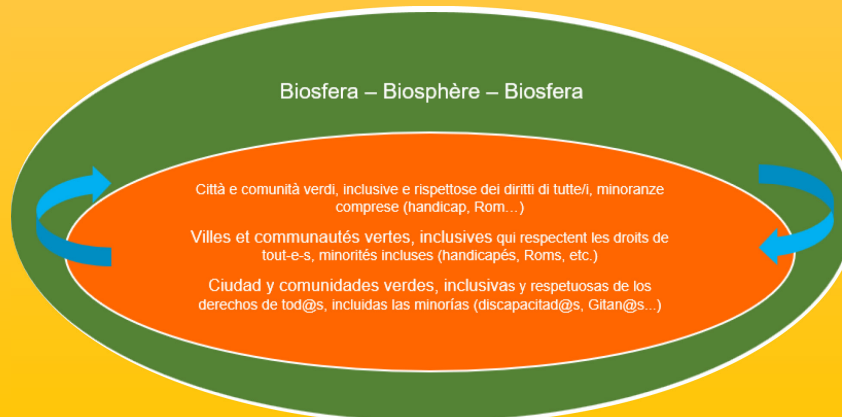
Tous les services ont été reconfigurés de manière à assurer le bien-être de tous

« Écologistes en action de Catalogne a développé pendant plus de deux ans une expérience d'économie d'eau dans plus de 4.000 foyers de trois municipalités catalanes. »

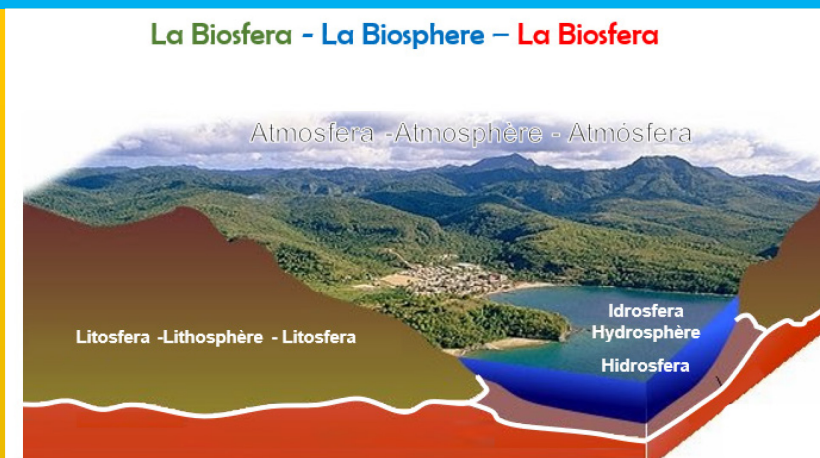
13. LA BASE DU CADRE SCIENTIFIQUE DU PROJET « TRANSFORMATION ÉCOLOGIQUE (ET SOCIALE) RÉSilIENTE

Le cadre scientifique du projet comprend les travaux de recherche réalisés par le GIEC, l'UNEP, l'IPBES, l'Unesco, l'UICN (Union Internationale pour la Conservation de la Nature), l'Europarlement, les ministères espagnols, français et italien de l'environnement et de la transition écologique. Toutes les sources et les modèles scientifiques appliqués sont mentionnées dans les outils du parcours formatif.

Sans des villes et communautés vertes, inclusives et résilientes ... pas de santé, de bonheur et de bien-être !



La Biosfera - La Biosphere - La Biosfera



Sans une Biosphère en bonne santé la vie sur la Terre est impossible !

O1 – La base du cadre scientifique du projet Transformer



14. LE RÔLE DE L'ÉDUCATION DES ADULTES DANS LA TRANSFORMATION DES ATTITUDES ET DES COMPORTEMENTS

Faire face à la triple crise planétaire – écologique, sociale et économique – requiert la formation de compétences nouvelles, des compétences pour la vie et pour la durabilité avec le but de faciliter l'adaptation et la mitigation des effets croissants des changements climatiques.

« La question la plus importante est comment éduquer des personnes qui sont sorties du système éducatif public d'il y a plus de vingt ans, alors que l'éducation à l'environnement n'était pas encore un enseignement curriculaire :

1. Devons-nous nous adresser aux professionnels, aux médecins, aux journalistes, aux avocats, aux catégories qui suivent des plans périodiques de mise au jour formatif, avec des parcours adaptés et avec des implications pratiques sur leur vie professionnelle, par exemple l'élimination des déchets spéciaux, etc. les plans d'adaptation au climat ?
2. Ou, devons-nous plutôt nous concentrer sur les groupes de population les plus vulnérables, ceux qui ont perdu leur emploi à cause de la technologie, par exemple, et qu'ils ont besoin d'un nouveau départ professionnel ? »

(Entretien du 11 décembre 2024 avec Maria Chiara Pettenati, Cadre de recherche INDIRE, Institut National pour la Documentation, l'Innovation et la Recherche Éducative et Ambassadeur pour le Pacte Européen pour le Climat.

15. LE CADRE PÉDAGOGIQUE DU PROJET « TRANSFORMATION ÉCOLOGIQUE (ET SOCIALE) RÉSILIENTE

Problèmes dans l'éducation aux adultes sur les thèmes du Climat et scientifiques en général :

- Déconnexion de la Nature.
- Faible perception des liens cause-effet des actions humaines quotidiens sur la Nature et à l'inverse.
- Forts Préjugés et polarisation politique sur les enjeux climatiques.
- Présence de « fausses infos dans l'Internet ».
- Négationnisme climatique, manque d'intérêt, anxiété, déresponsabilisation...

CADRE MÉTHODOLOGIQUE TRANSFORMER

- Éducation populaire pour tous : personne ne doit pas être exclus.e. de la compréhension des défis actuels, ainsi que de la participation aux actions de transformation :
 - Activités formatives d'1h maximum.
 - Divulgarion scientifique.
 - Apprentissage contextualisé, par problème et par projet.
 - Apprentissage entre paires, mais avec une facilitation sur les aspects les plus scientifiques et méthodologiques.
- Éducation critique, démocratique, réflexive et emprunté aux valeurs.
- Recherche-action, apprentissage expérientiel, écocitoyenneté.

Nouvelles « compétences personnelles, sociales, pour l'apprentissage tout-au-long de la vie et vertes », individuelles et collectives, sont préalables pour :

- Comprendre la complexité des effets des actions humains sur le Climat et, à son tour, de ceci sur nous et sur la Biosphère (la sphère de la vie) ainsi que :
 - Pour entrer en action, sur un plan individuel ou collectif,
 - Sur le poste de travail comme dans la vie sociale du temps libre.

O3 – PARCOURS FORMATIF - PROJET « TRASFORMAZIONE ECOLOGICA RESILIENTE » (TRANSFORMATION ÉCOLOGIQUE RÉSILIENTE)

16. LES PROBLÈMES DES ADULTES AVEC LE CLIMAT DANS LE PARCOURS FORMATIF TRANSFORMER

Module 1- Apprendre à faire ensemble pour:

- « Ouvrir l'esprit » et s'ouvrir aux autres, ici et ailleurs sur la planète.
- Réapprendre à écouter des points de vue différents des siens
- Retrouver le dialogue sur les questions d'intérêt commun.

Grâce à un kit avec des approches, des perspectives, des techniques d'application simples :

Module 2- Apprendre à comprendre le climat et les impacts des actions humaines sur la biosphère :

- ✓ Le nouveau « lexique climatique », un glossaire essentiel pour comprendre le monde qui change qui nous entoure, ici et ailleurs, à l'intérieur et à l'extérieur de l'Europe.
- ✓ Une base de connaissances solide, basée sur les données et études les plus récentes, utiles à la compréhension des défis climatiques, et des impacts de nos choix et actions ;
- ✓ Activités d'atelier pour faire face aux dilemmes et aux options de solutions aux problèmes ensemble, pour comprendre la valeur de la biosphère et des biens communs, en prenant des mesures pour changer les choses, à partir de nos domaines de vie et de nos territoires ;
- ✓ Pour en savoir plus sur les réseaux actifs au sein des Plans Climat de nos territoires et/ou d'autres initiatives citoyennes .

Module 3 – Agir, soi, et avec les autres, propose :

- ✓ Une stratégie ;
- ✓ Des contenus (6 fiches thématiques utiles dans la vie quotidienne) ;
- ✓ Deux méthodes et outils pour passer à l'action, dans l'organisation du travail, et/ou dans d'autres corps d'appartenance, de temps libre ou au niveau associatif et/ou bénévole dans le quartier...



PROBLÈMES, DÉFICITS ÉDUCATIFS :

- Désinformation (fausses nouvelles) ;
- Le repli sur soi, la peur, les angoisses climatiques manifestes ou cachées, la dépression, l'apathie, le cynisme ;
- Présence de préjugés implicites et explicites, polarisation politique des questions « les plus brûlantes »
- Individualisme, populisme, qualunquisme.
- Faible participation aux activités de groupe, difficulté à se confronter aux autres de manière sereine.

17. LE PARCOURS FORMATIF TRANSFORMER

Le parcours formatif du projet Transformer se déroule sur trois modules, **le premier plus méthodologique**, le **deuxième, plus d'information et compréhensions des évidences scientifiques**, mais aussi de lecture, apprentissage réflexif en groupe sur les 60 pratiques recueillies par le projet dans la première phase de recherche. Finalement, le **troisième module est orienté à l'action organisée et structurée pour l'organisation ou l'on travaille** et/ou dans les groupes et/ou réseaux, ou associations du temps libre, de quartier, etc.

Module 1- Apprendre à faire ensemble (23 activités)

U.A. 1.1. : Apprendre à s'ouvrir et dialoguer

U.A. 1.2. : Apprendre à se connaître pour s'autonomiser en tant qu'agents de transformation écologique et social résiliente

U.A. 1.3 : Agir sur le terrain, élargir le champ des possibles

U.A. 1.4 : Communiquer la transformation écologique et sociale résiliente

U.A. 1.5. : Apprendre les uns des autres : climat, art et culture.

Module 2- Apprendre à comprendre le climat et les impacts des actions humaines sur la biosphère.

U.A. 2.1 – Le Climat

U.A. 2.2 – La Situation Climatique

U.A. 2.3 – Climat et Eau

U.A. 2.4. - Climat et Biodiversité

U.A. 2.5 – Climat et Bien-être planétaire

U.A. 2.6 – Le Climat et les Effets Rebond

U.A. 2.7 – Personnes et territoires résilientes

U.A. 2.8 - 12 Raisons d'agir

U.A. 2.9 – Des pratiques inspirantes.

Module 3 – Agir, soi, et avec les autresd

U.A. 3.1 Agir ensemble dans l'organisation

Sur 6 thèmes clés :

1. Bien-être planétaire, 2. Citoyenneté planétaire, 3. Consommer moins et mieux énergie et Eau ; 4. Transformer l'alimentation, 5. Consommer moins et mieux des biens ; 6. Mobilité durable.

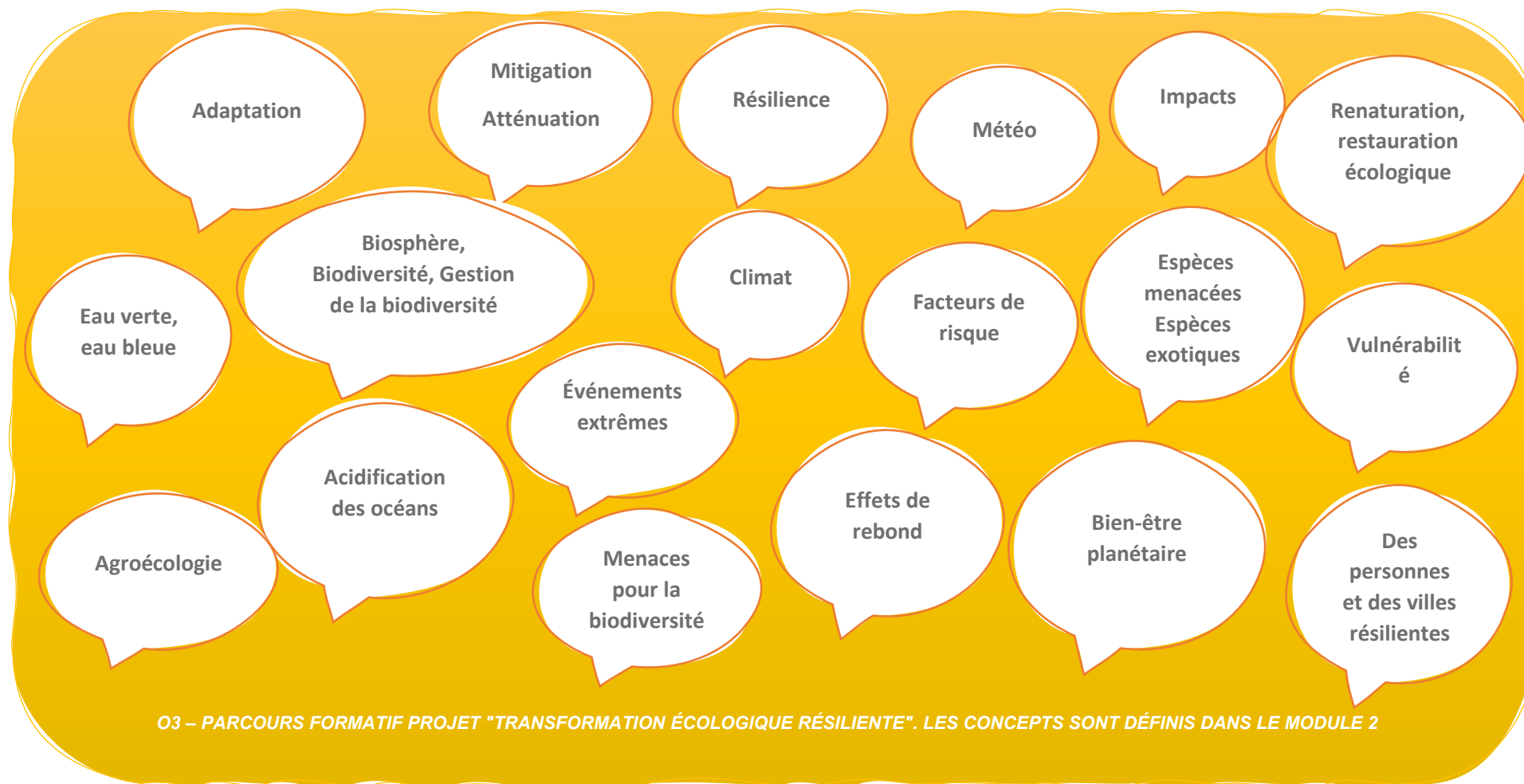
U.A. 3.2 Mettre en mouvement les actions individuelles dans une démarche collective

O3 – PARCOURS FORMATIF - PROJET « TRASFORMAZIONE ECOLOGICA RESILIENTE” (TRANSFORMATION ÉCOLOGIQUE RÉSILIENTE)



18. LE NOUVEAU LEXIQUE POUR COMPRENDRE ET PARTICIPER À UNE TRANSFORMATION ÉCOLOGIQUE

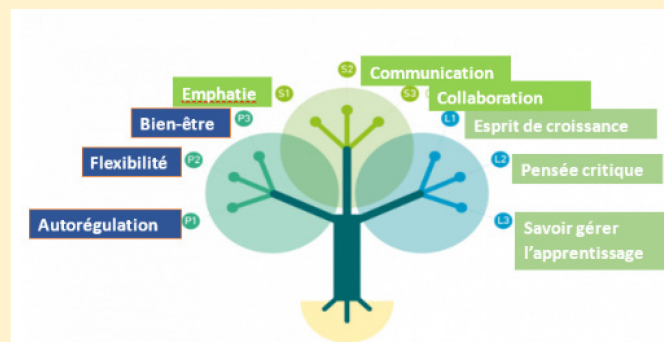
RÉSILIENTE



19. LES COMPÉTENCES FORMÉES PAR TRANSFORMER

Le parcours formatif du projet Transformer forme un cadre de compétences assez riche et varié, compétences tout-au-long de la vie (cohérentes avec le cadre européen LIFE-COMP¹⁴), pour la durabilité (cadre européen Green-Comp¹⁵) ainsi que les sept compétences-clés indiquée par Edgar Morin¹⁶.

Compétences LIFE-COMP



LifeComp - L'arbre de compétences décrit neuf compétences, organisées en trois domaines : le domaine « personnel » (P1, P2, P3), le domaine « social » (S1, S2, S3) et le domaine « apprendre à apprendre » (L1, L2, L3) / © EU 2020, creative commons (CC BY 4.0)

Compétences GreenComp

Compétence 1 – Encarner les valeurs de la durabilité

- 1.1. Donner valeur à la durabilité
- 1.2. Promouvoir l'équité et l'éthique
- 1.3. Promouvoir la Nature

Compétence 3 – Imaginer l'avenir de la durabilité

- 3.1. Imaginer des futurs alternatifs
- 3.2. Adaptabilité
- 3.3. Pensée explorative

Compétence 2 – Embrasser la complexité dans la durabilité

- 2.1. Pensée critique,
- 2.2. Pensée systémique,
- 2.3. Problem solving,

Compétence 4 – Agir pour la durabilité

- 4.1. Action individuelle
- 4.2. Action collective
- 4.3. Identifier les responsabilités des acteurs politiques

7 compétences-clés (E. Morin)

- **Compétence 1** : Les cécités de la connaissance : l'erreur et l'illusion
- Compétence 2** : Le principes d'une connaissance pertinente
- **Compétence 3** : Enseigner la condition humaine
- **Compétence 4** : Enseigner l'identité et la conscience terrienne
- **Compétence 5** : Affronter les incertitudes (connaissances, réel, incertitudes de l'écologie de l'action)
- **Compétence 6** : Enseigner la compréhension (Obstacles, éthique, conscience de la complexité)
- **Compétence 7** : L'éthique. Enseigner la démocratie et la citoyenneté terrestre

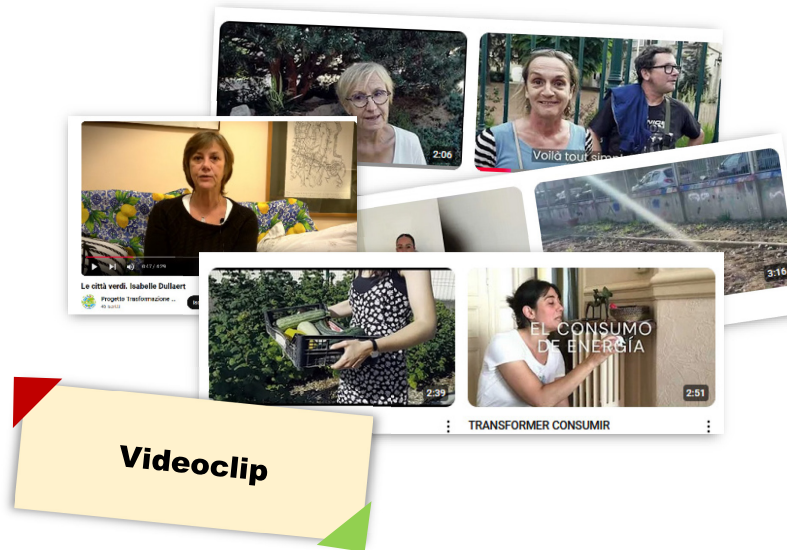
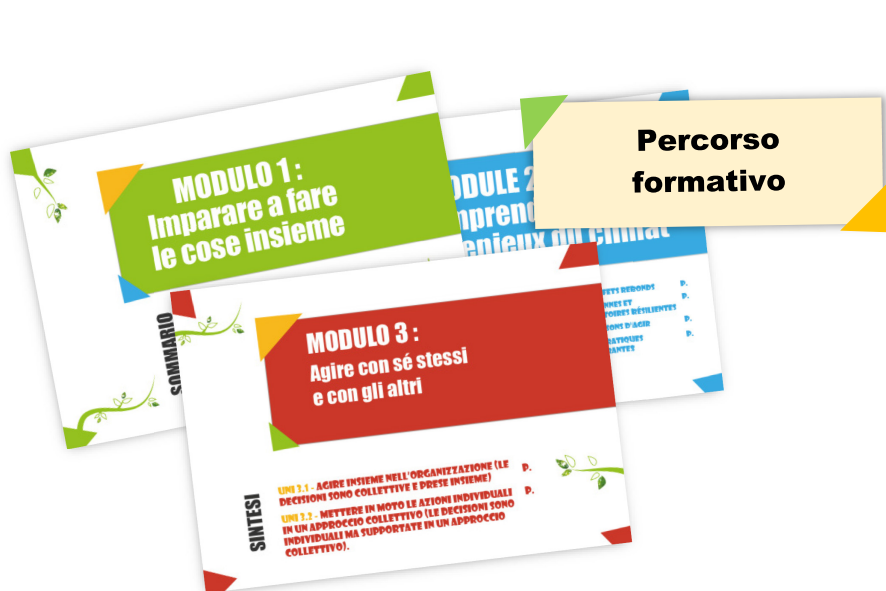
O3 – COMPÉTENCES FORMÉES PAR LE PARCOURS « TRASFORMAZIONE ECOLOGICA RESILIENTE” (TRANSFORMATION ÉCOLOGIQUE RÉSILIENTE)

¹⁴ https://joint-research-centre.ec.europa.eu/lifecomp_en?prefLang=fr

¹⁵ https://joint-research-centre.ec.europa.eu/greencomp-european-sustainability-competence-framework_en?prefLang=fr

¹⁶ Morin, E., Les sept savoirs nécessaires à l'éducation du futur, Éditions du Seuil, Paris, 2000.

20. APERÇU DU MATÉRIEL DIDACTIQUE DU PARCOURS FORMATIF TRANSFORMER



BELLES ACTIVITÉS DE TRANSFORMATION RÉSILIENTE À VOUS !

CONTACTS :

France : Franck BEYSSON
cedecole@laligue42.org / 0033 477 71 25 81

Espagne : Bianca GALUSCA
b.galusca@fagic.org / 0034 93 305 10 71

Italie (et autres pays) : Milvia Rastrelli
milvia.rastrelli@lemilleeunanotte.coop / 0039 334 997 12 85

<https://erasmus-transformer.le1000e1notte.it/>



Cofinancé par
l'Union européenne