




Cofinancé par
l'Union européenne

MODULE 1 - U.A.1.2

GUIDE DE MÉTHODES POUR LA TRANSFORMATION ÉCOLOGIQUE COLLECTIVE DANS LES ORGANISATIONS

Créer une dynamique
COLLECTIVE
pour se transformer !





R

emerciements :

Autrici, autori - Auteurs.s - Autoras, autores Textes:

Le Mille e Una Notte: Milvia Rastrelli, Miriam Ferrara, Mario Mangiacotti, Caterina Pepe e Giovanni Esposito

Ligue de l'Enseignement de la Loire: Clémentine Roux-Frappaz, Franck Beysson, Pierre-Alain Larue

FAGIC: Israel Mercader Soto, Francisco Vargas Porras, Jordi Perales Gimenez, Anabel Carballo Mesa

Conception graphique et mise en page : Franck Beysson et Clémentine Roux-Frappaz (Ligue de l'Enseignement de la Loire).

Crédits photos de première page : © ligue de l'enseignement de la Loire

L'ensemble des contenus est déposé sous licence CC-BY-NC-SA
2025 © Transformer

Retrouvez cet ouvrage et d'autres outils en téléchargement libre
sur le site Internet <https://erasmus-transformer.le1000e1notte.it/>



SOMMAIRE GÉNÉRAL

Introduction	P. 3	Objectifs et compétences	11
Retour sur les tests en France	4	Appuis vidéos	15
Les acteurs du projets	6	Module 1	19
Organisation des modules	8	Module 2	75
Sommaire détaillé	9	Module 3	117

Introduction : un parcours formatif en trois modules et 34 activités

Faire face à la triple crise planétaire – écologique, sociale et économique – **requiert la formation de compétences nouvelles**, des compétences pour la vie¹ et pour la durabilité² avec le but de faciliter l'adaptation et l'atténuation des effets croissants des changements climatiques et environnementaux déjà visibles. Ces derniers sont vérifiés et étudiés par de nombreuses organisations internationales : GIEC (Groupe d'Experts Intergouvernemental sur l'Évolution du Climat sous l'égide de l'Organisation des Nations Unies et de l'Organisation Mondiale pour la Météorologie)³, Organisation Mondiale de la Santé⁴, Union Internationale pour la Conservation de la Nature⁵, UNEP, UNESCO⁶, IPBES⁷ (Intergovernmental Science-Policy Platform on Biodiversity and Ecosystem Services), réseau européen Nature 2000⁸.

Parallèlement, il faut que les adultes acquièrent des compétences spécifiques pour se débrouiller et pour évoluer dans la complexité et l'incertitude croissante du monde contemporain⁹.

Ces « compétences personnelles, sociales, pour l'apprentissage tout-au-long de la vie et vertes », individuelles et collectives, sont des préalables pour **comprendre la complexité des effets des actions humaines sur le Climat et inversement**, ainsi que sur la Biosphère (la sphère de la vie, les sols, les eaux de surface et souterraines, l'air, le vivant, les plantes, les animaux sauvages et domestiques, les êtres humains). C'est également un préalable pour **entrer en action, soit sur un plan individuel, soit au niveau collectif**, sur le poste de travail comme dans la vie sociale du temps libre.

1 https://joint-research-centre.ec.europa.eu/lifecomp_en?prefLang=fr

2 GreenComp, Le cadre européen des compétences en matière de durabilité - Publications Office of the EU

3 <https://www.ipcc.ch/languages-2/francais/>

4 <https://www.who.int/fr/>

5 <https://iucn.org/fr>

6 <https://whc.unesco.org/fr/biodiversite/>

7 <https://www.ipbes.net/fr>

8 <https://www.eea.europa.eu/themes/biodiversity/natura-2000/the-natura-2000-protected-areas-network>.

9 E. Morin, Les sept compétences clés, Éditions du Seuil, 2000.

Retour des tests réalisés en France



Cette démarche de développement des compétences a été mise en place à la Ligue de l'Enseignement de la Loire dans le but d'engager un plan d'action de transition écologique et sociale partagé. **Ces 2 pages sont consacrées à notre retour d'expérience pour vous permettre d'en tirer quelques enseignements.**

Notre organisation est composée de plus de 120 salariés répartis sur différents sites géographiques. C'est une structure complexe où 80% du personnel travaillent dans le médico-social et le restant dans divers secteurs de l'éducation populaire. Seuls quelques uns d'entres nous travaillent dans le champ de l'éducation et de la formation à l'environnement et à la transition écologique. L'adhésion à la démarche n'était pas acquise.

Un préalable, une démarche validée et soutenue par la direction.

La mise en place de la dynamique s'est faite **dans la durée, avec un appui de la direction générale dès le démarrage** pour valider sa mise en oeuvre car :

- d'une part cette démarche implique que les salariés dégagent du temps de travail au service de cette initiative,
- et d'autre part car il s'agit pour la direction de s'engager par la suite à porter financièrement et politiquement un plan d'actions issu des dialogues et décisions d'orientations des équipes. Il n'y a pas de "chèque en blanc", mais l'engagement pour la direction de faire le maximum est un préalable nécessaire pour que les personnels puissent travailler le sujet en sachant que la direction est favorable à la démarche et s'y engage sérieusement.

Si vous n'êtes pas dans une situation soutenant de votre hiérarchie vous pouvez travailler de façon plus autonome avec des groupes de volontaires de votre organisation, vous former hors temps de travail si besoin, et vous orientez vers l'action à travers le module 3.2.

Les étapes de mise en place.

La démarche a été mise en place sur 2 années :

- 1ère information des salarié-es (rapide rappel contextuel des enjeux climatiques et environnementaux et projet de travail) pour créer une adhésion collective à la démarche puis planification collective des dates de formation.

- Réalisation obligatoire d'une demi-journée de formation pour chaque salarié à partir des **modules 2.1, 2.6, 2.7 et 2.9**. Le but était de créer une culture commune et de monter collectivement en connaissances pour agir ensuite. Au total 8 demi-journées réunissant à chaque fois entre 10 et 25 salariés.

- Réalisation d'une seconde série de demi-journées quelques mois plus tard et basées sur l'étoile du changement (**module 3.1**) pour trouver et valider les axes d'actions consensuels.

Après ces 2 temps, des évaluations des formations ont été conduites avec des niveaux de satisfaction des salarié-es très élevés (moyenne à 8/10).

- Consolidation des résultats et mise en forme, partage interne du travail de tous les groupes.

- Mises en place autonome des actions pouvant être organisées par les salariés et les directions locales (AMAP, ajustement de chauffage, covoiturage...)

- Soumission à la direction des priorités d'actions nécessitant une validation de la direction (investissement financier ou travail politique à mener par la Ligue).

Au total environ 40 priorités ont été définies dont la moitié nécessitait validation de la direction. 80% de ces dernières ont été validées par la direction et un plan d'actions est en cours de réalisation. Ce plan est et sera à suivre dans la durée pour appuyer si nécessaire les équipes et la direction dans leurs initiatives. Cette démarche s'est révélée efficace, tant dans la mise en place, que dans les résultats déjà obtenus pour et par les participant-es.





Les acteurs du projet

La Cooperative Sociale Le Mille e Una Notte en Italie, la Ligue de l'Enseignement de la Loire en France et la Federaci3n de Asociaciones Gitanas de Catalu1a en Espagen, co-porteurs et cr3ateurs de « TRANSFORMER », remercient l'ensemble des personnes et organismes qui ont contribu3 au la r3alisation de ce projet.



LES SOUTIENS FINANCIERS

Le d3veloppement ainsi que la diffusion des productions n3cessitent des ressources financi3res. L'Europe est le premier soutien du projet avec son programme "Erasmus +". A celui-ci s'ajoutent d'autres organismes qui, via le soutien de nos structures, ont permis l'3mergence et le d3veloppement de ce projet. Sans eux, TRANSFORMER n'existerait pas. Merci.



LES PARTENAIRES PÉDAGOGIQUES ET SCIENTIFIQUES

Le GIEC Italien, les experts du réseau régional RESINA de la Région du Lazio, avec mention spéciale pour les Musée de Fleuve de Nazzano et Musée de l'Énergie de Ripi, ainsi que du Département de l'Environnement/Service Zones protégées et sauvegarde de la biodiversité de la Ville Métropolitaine de Rome et de la Fondation Bioparc de Rome ont fournis un appui scientifique fondamentale au projet. Ensuite, selon les territoires, différents organismes ont joué un rôle d'appuis scientifiques en réalisant des témoignages vidéos d'experts. D'autres partenaires participent d'un point de vue éducatif à travers les tests des outils et ressources pédagogiques et/ou leurs déploiements. Merci à tous également pour cette aide précieuse. En deuxième de couverture se trouvent également des remerciements nominatifs pour les contributrices et contributeurs. Merci.



Les contenus que nous développons n'engagent que les porteurs du projet. Les interprétations, positions et recommandations y figurant ne peuvent être attribuées aux relecteurs/trices et organismes partenaires.



ORGANISATION DES MODULES

Ce document est structuré en 3 parties. Chacun des 3 modules suivants propose des séances/activités pour permettre à un-e formateur/trice de construire un parcours interne de travail collectif incluant donc 3 étapes.

Selon votre situation de travail, vous choisirez parmi chaque module, les activités et séquences qui vous semblent adaptées : la connaissance mutuelle des personnes qui composent votre organisme et vos habitudes de travail collectif (**plutôt le module 1**), la nécessité de faire culture commune sur certains enjeux du changement climatique et de la transition écologique et sociale (**plutôt le module 2**) ou de passer rapidement à l'action (**module 3**). Toutes ne le seront pas nécessairement.

Ces parcours composent au total plusieurs journées de formation.

MODULE 1 : Apprendre à dialoguer et à faire ensemble

P 19

MODULE 2 : Mieux comprendre le climat et les impacts des actions humaines sur la Biosphère

P 75

MODULE 3 : Agir, soi, et avec les autres

P 117

SOMMAIRE DÉTAILLÉ DES MODULES

MODULE 1 : Apprendre à dialoguer et à faire ensemble

Ensemble d'activités facilitant la connaissance mutuelle des personnes qui composent votre organisme et vos habitudes de travail collectif. Les techniques d'activités en gras sont utilisées et adaptées concrètement dans [les modules 2 et 3](#).

U.A 1.1 - S'OUVRIRE ET DIALOGUER AVEC LES AUTRES	P.19	U.A 1.3 - AGIR SUR LE TERRAIN, ÉLARGIR LE CHAMP DES POSSIBLES	.46
1. S'échauffer avec Transformer ! ;	.24	1. Atelier de théâtre interculturel	.47
2. Le tapis de symboles et mémoires vivantes du changement climatique ;	.26	2. La rubrique capacité	.49
3. Les « Livres vivants » ;	.28	3. La chaîne d'idées	.51
4. Angles et vues ;	.30	4. L'étoile du changement	.53
5. Brainstorming - Remue-méninges ;	.32	5. Les forces sur le terrain	.55
6. Brainwriting – Écrire ce qu'on a en tête ;	.34	6. Analyse FFOM – Forces, faiblesses, opportunités et menaces	.57
7. Vision board : gardons le cap !	.37	7. Les cinq « Pourquoi ? »	.59
U.A 1.2 - APPRENDRE À SE CONNAÎTRE POUR S'AUTONOMISER EN TANT QU'AGENT DE TRANSFORMATION ÉCOLOGIQUE ET SOCIALE RÉSILIENTE	.39	U.A 1.4 - COMMUNIQUER POUR UNE TRANSFORMATION ÉCOLOGIQUE ET SOCIALE RÉSILIENTE.	.61
1. La pierre parlante ;	.40	1. Les pages jaunes ;	.29
2. La « roue des dix valeurs universelles » pour les agents de transformation écologique et sociale résiliente ;	.42	2. Atelier participatif ;	.45
3. Le « gâteau de mariage » ;	.44	3. Atelier world café.	.45
		U.A 1.5 - APPRENDRE LES UNS DES AUTRES : CLIMAT, ART ET CULTURE.	.68
		1. Promotion des valeurs écologiques au Parc ;	.29
		2. Promotion des valeurs écologiques et du bien-être personnel ;	.45
		3. Théâtre éco-responsable avec des costumes recyclés	.45

MODULE 2 : Mieux comprendre le climat et les impacts des actions humaines sur la Biosphère

Ensemble d'activités pour créer une culture commune autour de certains enjeux du changement climatique et de la transition écologique et sociale.

UNI 2.1 - LE CLIMAT	P.80	UNI 2.6 - LES EFFETS REBONDS	P.102
UNI 2.2 - LA SITUATION CLIMATIQUE	86	UNI 2.7- PERSONNES ET TERRITOIRES RÉSILIENTES	.106
UNI 2.3 - CLIMAT ET EAU	89	UNI 2.8 - 12 RAISONS D'AGIR	.110
UNI 2.4 - CLIMAT ET BIODIVERSITÉ	93	UNI 2.9 - DES PRATIQUES INSPIRANTES	.114
UNI 2.5 - CLIMAT ET BIEN-ÊTRE PLANÉTAIRE	98		

MODULE 3 : Agir, soi, et avec les autres

Ensemble d'activités pour passer rapidement à l'action (une culture commune sur les enjeux est recommandée (module 2)).

UNI 3.1 - AGIR ENSEMBLE DANS L'ORGANISME	P.121
UNI 3.2 - METTRE EN MOUVEMENT LES ACTIONS INDIVIDUELLES DANS UNE DÉMARCHÉ COLLECTIVE.	.130



OBJECTIFS ET COMPÉTENCES des modules de formation TRANSFORMER :

MODULE 1

U.A. 1.1 : Apprendre à s'ouvrir et dialoguer	<ul style="list-style-type: none">- Acquérir les compétences nécessaires pour animer des groupes d'adultes en utilisant des méthodes et techniques, sélectionnées dans le cadre du projet Transformer, visant à encourager l'autoréflexion et l'ouverture au dialogue et à la confrontation constructive avec autrui.
U.A. 1.2 : S'autonomiser en tant qu'agents de transformation écologique et social résiliente	<ul style="list-style-type: none">- Savoir mettre en place des méthodes et des techniques qui stimulent la connaissance de soi et de ses valeurs et attitudes, d'où découlent les comportements.- Apprendre à se connaître pour faciliter les parcours de transformation individuels et collectifs.
U.A. 1.3 : S'activer et expérimenter des nouveaux comportements et actions	<ul style="list-style-type: none">- Savoir appliquer des méthodes et des techniques qui facilitent, promeuvent, améliorent l'activation de nouveaux comportements, projets, actions en faveur de la transformation écologique et sociale résiliente.
U.A. 1.4 : Communiquer la transformation écologique et sociale résiliente	<ul style="list-style-type: none">- Identifier les différentes situations défavorables qu'il est possible de rencontrer dans la communication et apprendre à les gérer efficacement.- Maîtriser l'art d'organiser un discours de manière structurée et claire.- Acquérir des techniques informelles adaptées à une communication écologique, sociale et résiliente.
U.A. 1.5 : Apprendre avec l'Art	<ul style="list-style-type: none">- Apprendre à apprécier la Nature et l'Art comme base pour agir en faveur d'une transformation écologique (et sociale) résiliente qui allie notre plaisir au respect des autres êtres vivants et des écosystèmes.

MODULE 2

U.A. 2.1 : Le Climat	<ul style="list-style-type: none">- Comprendre la différence entre « météo » et « climat » ;- Aborder la question des émotions liées au changement climatique ;- Comprendre les différentes approches autour des émissions responsables du changement climatique pour mieux appréhender son origine et ses causes, sa définition, son étude ;- Comprendre les notions d'empreinte carbone et d'empreinte écologique (surface nécessaire à produire nos ressources et éliminer nos déchets) ;- Identifier les pistes de réduction de son empreinte écologique et les solutions pour vivre ensemble sur la Terre.
U.A. 2.2 : La Situation Climatique	<ul style="list-style-type: none">- Comprendre les causes de l'augmentation des gaz à effet de serre (CO₂) dans l'atmosphère ;- Apprendre à évaluer son propre impact sur l'augmentation des émissions de CO₂.
U.A. 2.3 : Climat et Eau	<ul style="list-style-type: none">- Connaître les 9 limites planétaires à l'intérieur desquelles l'humanité peut encore évoluer de manière durable et responsable ;- Comprendre l'importance de l'eau et des milieux aquatiques en tant que régulateurs de la température et du climat au niveau planétaire ;- Connaître les altérations des cycles biogéochimiques de l'eau ;- Connaître quelques bonnes pratiques de gestion et de conservation des écosystèmes aquatiques marins et/ou continentaux ;- Apprendre à identifier les bonnes pratiques pour l'environnement et celles qui peuvent encore être améliorées.

U.A. 2.4 : Climat et Biodiversité

- Comprendre les impacts du changement climatique rapide (déclenché par le réchauffement de la planète) sur les écosystèmes et la biodiversité mondiale, européenne, dans le hotspot climatique de la région Méditerranéenne très riche de biodiversité et grandement menacée ;
- Comprendre les conséquences que le déclin de la biodiversité peut avoir sur notre mode de vie.
- Connaître et évaluer, selon le modèle du GIEC/UICN, certaines pratiques au niveau européen qui permettent de diffuser des informations sur le sujet et/ou de conserver la biodiversité au niveau des espèces et des populations locales ;
- Identifier les espèces en danger et les espèces exotiques envahissantes

U.A. 2.5 : Climat et Bien-être planétaire

- Comprendre les impacts du changement climatique sur la santé, physique et mentale ainsi que les interconnexions entre la bonne gestion de l'environnement (air, eau, sols, etc.) et de la biodiversité et des espaces naturels et/ou verts et la santé humaine et le bien-être.
- Apprendre ce que sont les notions de « risque », « danger », « exposition », « vulnérabilité » et de « extrêmes climatiques »

U.A. 2.6 : Le Climat et les Effets Rebond

- Comprendre la notion d'effet rebond ;
- Appréhender l'effet rebond pour mieux le limiter ;
- Embrasser la complexité dans la durabilité en formant à une vision systémique.

U.A. 2.7 : Personnes et territoires résilientes

- Comprendre les différents impacts de divers secteurs humains d'activité.
- Apprendre les notions-clés de « adaptation », « mitigation », « résilience », « ville résiliente ».
- Prendre conscience des trois niveaux de la résilience - individuelle, interpersonnelle et communautaire – et de l'importance d'assumer comportements résilients ainsi que de s'engager dans initiatives, projets, activités et actions de développement durable et résilient par rapport aux impacts territoriaux du changement climatique et de ses effets.

U.A. 2.8 : 12 Raisons d'agir

- Identification et déconstruction des discours de l'inaction face au changement climatique ;
- Construction des discours qui poussent à l'action.

U.A. 2.9 : Des pratiques inspirantes

- Analyser une pratique environnementale dans son ensemble ;
- Analyser les forces, les faiblesses, les opportunités et les menaces auxquelles un groupe inter-associatif, un comité de citoyens, un réseau, un projet est confronté ;
- Dans le cadre de la mise en œuvre d'un projet, concentrer l'attention et les efforts sur les points forts et travailler à réduire les faiblesses et à minimiser les menaces en tirant le meilleur parti des opportunités disponibles.

MODULE 3

U.A. 3.1 : Agir ensemble dans l'organisation

- Trouver des idées pour agir dans l'établissement en faveur d'une transition écologique et sociale rapide,
- Ouvrir différents horizons de réflexion,
- Se mettre dans une dynamique d'action collective,
- Savoir prendre une position et activer des changements de comportement sur 6 thèmes liés à la transition écologique et sociale.

U.A. 3.2 : Mettre en mouvement les actions individuelles dans une démarche collective

- Permettre aux participant·es de trouver des idées pour agir personnellement en faveur d'une transition écologique et sociale rapide.
- Ouvrir différents horizons de réflexion.
- Utiliser la volonté d'engagement commune pour impulser des démarches individuelles soutenues.
- Savoir prendre une position et activer des changements de comportement sur 6 thèmes proposés.



CADRE DE RÉFÉRENCE des compétences :

	COMPÉTENCES LIFE-COMP FORMÉES (schéma page suivante)	COMPÉTENCES GREENCOMP FORMÉES	7 COMPÉTENCES-CLÉS (E. MORIN)
MODULE 1			
U.A. 1.1 : Apprendre à s'ouvrir et dialoguer	P1 – P2 - P3 - S1 – S2 - S3	Compétence 1 – Incarner les valeurs de la durabilité 1.1. Donner valeur à la durabilité 1.2. Promouvoir l'équité et l'éthique 1.3. Promouvoir la Nature Compétence 3 – Imaginer l'avenir de la durabilité 3.1. Imaginer des futurs alternatifs 3.2. Adaptabilité 3.3. Pensée explorative	Compétence 1 : Les cécités de la connaissance : l'erreur et l'illusion Compétence 3 : Enseigner la condition humaine Compétence 4 : Enseigner l'identité et la conscience terrienne Compétence 6 : Enseigner la compréhension (obstacles, éthique, conscience de la complexité)
U.A. 1.2 : S'autonomiser en tant qu'agents de transformation écologique et social résiliente	S1 – S2 - S3 – L1 – L2- L3		
U.A. 1.3 : S'activer et expérimenter des nouveaux comportements et actions	P1 – P2 - P3 - S1 – S2 - S3 – L1 – L2- L3		
U.A. 1.4 : Communiquer la transformation écologique et sociale résiliente	S1 – S2 - S3		
U.A. 1.5 : Apprendre avec l'Art	P3 – S1 – S2 - S3		
MODULE 2			
U.A. 2.1 : Le Climat	S1 – S2 – S3 - L2- L3	Compétence 1 – Incarner les valeurs de la durabilité 1.1. Donner valeur à la durabilité, 1.2. Promouvoir l'équité, 1.3. Promouvoir la Nature, Compétence 2 – Embrasser la complexité dans la durabilité 2.1. Pensée critique, 2.2. Pensée systémique, 2.3. Problem solving, Compétence 3 – Imaginer l'avenir de la durabilité 3.1. Imaginer de futurs alternatifs, 3.2. Adaptabilité, 3.3. Pensée explorative Compétence 4 – Agir pour la durabilité 4.1. Action individuelle et 4.3. Identifier les responsabilités des acteurs politiques	Compétence 2 : Le principes d'une connaissance pertinente Compétence 4 : Enseigner l'identité et la conscience terrienne Compétence 5 : Affronter les incertitudes (connaissances, réel, incertitudes de l'écologie de l'action) Compétence 6 : Enseigner la compréhension (obstacles, éthique, conscience de la complexité) Compétence 7 : L'éthique. Enseigner la démocratie et la citoyenneté terrestre
U.A. 2.2 : La Situation Climatique	S2 - S3 – L1 – L2- L3		
U.A. 2.3 : Climat et Eau	S2 - S3 – L1 – L2- L3		
U.A. 2.4 : Climat et Biodiversité	P3 - S2 - S3 – L1 – L2- L3		
U.A. 2.5 : Climat et Bien-être planétaire	P1 – P2 - P3 - S1 – S2 - S3 – L1 – L2- L3		
U.A. 2.6 : Le Climat et les Effets Rebond	S1 - S2 - S3 – L1 – L2- L3		
U.A. 2.7 : Personnes et territoires résilients	P1 – P2 - P3 - S1 – S2 - S3 – L1 – L2- L3		
U.A. 2.8 : 12 Raisons d'agir	P1 – P2 - P3 - S1 – S2 - S3 – L1 – L2- L3		
U.A. 2.9 : Des pratiques inspirantes	P1 – P2 - P3- S1 – S2 – S3 -L1- L2- L3		

MODULE 3

U.A. 3.1 : Agir ensemble dans l'organisation

U.A. 3.2 : Mettre en mouvement les actions individuelles dans une démarche collective

P1 – P2 - P3 - S1 – S2 - S3 – L1 – L2- L3

Compétence 1 – Incarner les valeurs de la durabilité

1.1. Donner valeur à la durabilité

Compétence 2 – Embrasser la complexité dans la durabilité

2.1. Pensée critique, 2.2. Pensée systémique, 2.3. Problem solving,

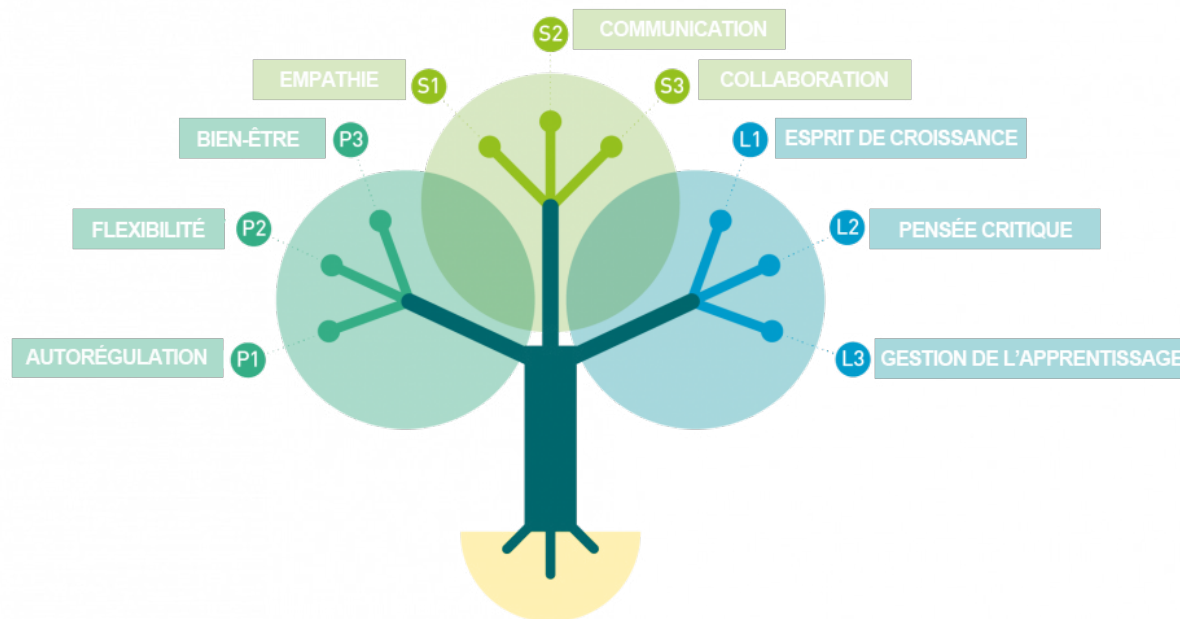
Compétence 3 – Imaginer l'avenir de la durabilité

3.1. Imaginer de futurs alternatifs, 3.2. Adaptabilité, 3.3. Pensée explorative

Compétence 4 – Agir pour la durabilité

4.1. Initiative individuelle, 4.2. Action collective, 4.3. Identifier les responsabilités des acteurs politiques

Compétences 1 à 7



LifeComp L'arbre de compétences décrit neuf compétences, organisées en trois domaines : le domaine « personnel » (P1, P2, P3), le domaine « social » (S1, S2, S3) et le domaine « apprendre à apprendre » (L1, L2, L3) / © EU 2020, creative commons (CC BY 4.0)

APPUI VIDÉOS en complément des modules :

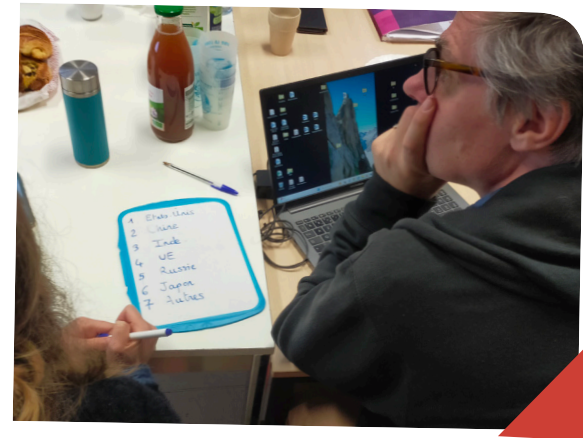




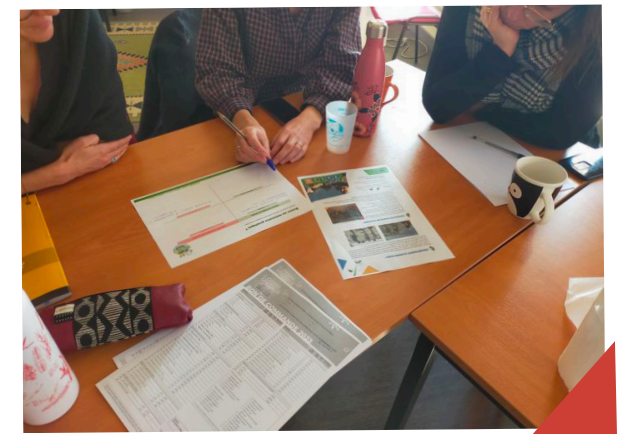
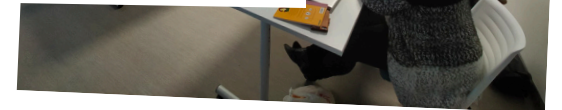
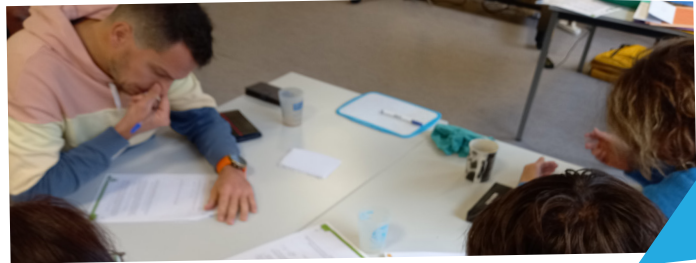
CAPSULES VIDÉO 	Durée en min./ sec.	SUJETS	LIEN CANAL YOUTUBE DU PROJET : https://www.youtube.com/@progetto_transformer	U.A Unités d'apprentissage liées
1. Transforma tu oficina <i>Transformez votre bureau</i>	3:41	Pratiques pour la transformation de l'organisation du travail à la FAGIC, Fédération des associations tsiganes de Catalogne	https://www.youtube.com/watch?v=qCSiHP6Bm0Y	1.1, 1.2, 1.3, 3.1, 3.2
2. Huertos urbanos <i>Jardins urbains</i>	3:15	Jardins communautaires urbains pour la ville résiliente de Barcelone, en Espagne	https://www.youtube.com/watch?v=RPDrEqC8K0k	1.1, 1.1, 1.3, 2.7, 3.1., 3.2.
3. Repair Café	2:05	Espace collectif pour la ville résiliente et active - réparation d'objets	https://www.youtube.com/watch?v=yLiB3CRu94c	1.1, 1.2, 1.3, 2.7, 3.1, 3.2
4. TRANSFORMER - Pratiques citoyennes	2:32	Luttés citoyennes et engagement climatique dans les communes de l'agglomération de Roanne, district 42 de la Loire	https://www.youtube.com/watch?v=CXGcGifjqw	2.8., 3.1., 3.2.
5. MON VILLAGE espace de biodiversité	2:55	Protection de la biodiversité par les citoyens des communes de Roanne, district de la Loire42	https://www.youtube.com/watch?v=uOrm9VJ2ly4	1.1, 1.2.,1.3., 2.4. 2.7.
6. RIO RIPOLL <i>Rivière Ripoll</i>	6:13	Régénération de la rivière Ripoll en Catalogne	https://www.youtube.com/watch?v=k7pxNGP-vZM	1.1, 1.2, 1.3, 2.3
7. Parc Bésos	2:05	Régénération de la rivière Bésos à St. Andria del Besós, municipalité de la ville métropolitaine de Barcelone	https://www.youtube.com/watch?v=_gtnKozE-Zw	2.3.


8. ORTO MAGICO 1	6:59	Intégration des personnes handicapées dans l'agriculture biologique par la coopérative sociale « Orto Magico » de Rome	https://www.youtube.com/watch?v=QKFgtWeDXpU	2.5., 2.7
9. ORTO MAGICO 2	7:30	Intégration des personnes handicapées dans l'agriculture biologique par la coopérative sociale « Orto Magico » de Rome	https://www.youtube.com/watch?v=6yqvrTOLJL0	2.5., 2.7
10. CONSOMMER	2:45	Vidéo pratique pour apprendre à mieux consommer	https://www.youtube.com/watch?v=l09nRAGag6M	3.1., 3.2.
11. Climate change 2 - Intervista a Giulia Galluccio, Director of Information and Decision-making at CMCC (GIEC Italien) <i>Changement Climatique 2</i>	2:14	Message aux jeunes sur l'importance d'en savoir plus et de transmettre des informations scientifiquement valides sur le changement climatique aux autres	https://www.youtube.com/watch?v=Xl7g3dSJ4n0	2.2.
12. Climate change 1 – Intervista a Giulia Galluccio, Director of Information and Decision-making at CMCC (GIEC Italien) <i>Changement Climatique 1</i>	3:25	Message aux adultes sur l'importance d'en apprendre davantage et de partager de l'information sur les changements climatiques avec les autres	https://www.youtube.com/watch?v=aeWFAF6lOmI	2.2.
13. 1. VMR - Il Valore della Biodiversità: messaggio per gli adulti <i>Les valeurs de la biodiversité</i>	4:18	3 experts en biodiversité et diffusion scientifique - Corrado Battisti, Umberto Pessolano et Roberto Rosso - discutent de la valeur de la biodiversité	https://www.youtube.com/watch?v=6Ww7aSl6_Rw	1.1, 1.2, 1.3, 2.4.
14. 2. VMR - Le Minacce: messaggio per gli adulti <i>Les menaces de la biodiversité</i>	6:05	3 experts en biodiversité et diffusion scientifique - Corrado Battisti, Umberto Pessolano et Roberto Rosso - discutent des menaces à la biodiversité	https://www.youtube.com/watch?v=-iSuCsKCIWU	1.1, 1.2, 1.3, 2.4.
15. 3. VMR - Il Valore della Biodiversità - Le Risposte ai problemi: messaggio epr gli adulti <i>Les réponses</i>	5:49	3 experts en biodiversité et diffusion scientifique - Corrado Battisti, Umberto Pessolano et Roberto Rosso - discutent de réponses aux menaces à la biodiversité	https://www.youtube.com/watch?v=-QeZcpb7Xxc	1.1, 1.2, 1.3, 2.4., 3.1., 3.2.
16. Le città Verdi - Mes- saggio di Isabelle Dullaert - Vice-presidente della rete europea Association des Voies Vertes - Villes vertes	4:29	Isabelle Dullaert, vice-présidente de l'Association Européenne des Voies Vertes, envoie un message aux citoyens européens sur l'importance des voies vertes, de la mobilité durable et des villes vertes	https://www.youtube.com/watch?v=e7juTzR7oQA	2.6., 2.7.

17. Cambiamenti climatici <i>Changement climatique</i>	3:00	Umberto Pessolano, directeur du River Museum, parle de l'impact de CC sur la biodiversité	https://www.youtube.com/watch?v=bR98dwv-Jhw	2.2., 2.4.
18. Gestione minacce all'ambiente <i>Gestion des menaces environnementale</i>	4:17	Corrado Battisti, professeur d'écologie appliquée et responsable de l'aire protégée spéciale du marais Torre Flavia, parle de la gestion des menaces environnementales	https://www.youtube.com/watch?v=1tx-9PgHxTo	2.4.
19. Monumento di Torre Flavia - Ladispoli <i>Monument naturel de Torre Flavia - Ladispoli</i>	4:54	Corrado Battisti, professeur d'écologie appliquée et responsable de l'aire protégée spéciale du marais Torre Flavia, explique son importance pour la protection d'un marais côtier	https://www.youtube.com/watch?v=qUXs5xtreSM	2.4.
20. Parco di Bracciano: il lago <i>Parc de Bracciano: le lac</i>	6:42	Daniele Badaloni, directeur du parc naturel régional des lacs de Bracciano et Martignano, explique l'importance pour la biodiversité des lacs du parc naturel régional de Bracciano et Martignano	https://www.youtube.com/watch?v=eEb_5t2lYRI	2.4.
21. Parco Bracciano: il contratto di lago <i>Parc de Bracciano: le contrat du lac</i>	4:33	Daniele Badaloni, directeur du parc naturel régional des lacs de Bracciano et Martignano, explique la catastrophe environnementale de la goutte de 2m d'eau dans le lac Bracciano en raison de CC et des prélèvements d'eau excessifs pour donner de l'eau à la ville de Rome et la solution (encore partielle mais sur la bonne voie) à travers le contrat du citoyen du lac	https://www.youtube.com/watch?v=idVDb8UhVgY	2.3., 2.7., 2.8
22. Parco Bracciano: i cinghiali <i>Parc de Bracciano: les sangliers</i>	4:46	Guido Baldi, coordinateur des guides de la nature du parc régional des lacs de Bracciano et Martignano explique les dilemmes de la gestion de la biodiversité : le cas de la prolifération du sanglier	https://www.youtube.com/watch?v=WActa050QGA	2.4.
23. Parco Braccio: il lupo <i>Parc de Bracciano: le loup</i>	2:07	Guido Baldi, coordinateur des guides de la nature du Parc Régional des Lacs de Bracciano et Martignano explique les dilemmes de la gestion de la biodiversité : le cas du « retour » du loup	https://www.youtube.com/watch?v=bVWXbSA_nI	2.4.
24. TRANSFORMER CONSOMMER	2:45	Vidéo pratique pour apprendre à mieux consommer	https://www.youtube.com/watch?v=l09nRAGag6M	3.1., 3.2.
25.-37. Caccia al tesoro nella Natura <i>Chasses au trésor dans la nature</i>	1:02-1:40	13 Mini vidéos silencieuses de 1 min. /1 min. et demi chacune pour animer des discussions collectives sur la valeur de la Nature et des différents écosystèmes (urbains et côtiers)	https://www.youtube.com/@progetto_transformer	2.3, 2.4., 2.5.



SEUL ON VA PLUS VITE, ENSEMBLE, PLUS LOIN





MODULE 1:

Apprendre à dialoguer et à faire ensemble

SOMMAIRE

U.A 1.1 - S'OUVRIRE ET DIALOGUER AVEC LES AUTRES	P. 23
U.A 1.2 - S'AUTONOMISER EN TANT QU'AGENT DE TRANSFORMATION ÉCOLOGIQUE ET SOCIALE RÉSILIENTE	P. 39
U.A 1.3 - EXPÉRIMENTER DES NOUVEAUX COMPORTEMENTS ET SE METTRE EN ACTION	P. 46
U.A 1.4 - COMMUNIQUER POUR UNE TRANSFORMATION ÉCOLOGIQUE ET SOCIALE RÉSILIENTE	P. 61
U.A 1.5 - APPRENDRE LES UNS DES AUTRES : CLIMAT, ART ET CULTURE.	P. 68

MODULE 1 : 5 UNITES D'APPRENTISSAGE



DESCRIPTION GÉNÉRALE

La triple crise planétaire – écologique, sociale et économique – requiert la formation de compétences transversales pour la durabilité, applicables dans tous les domaines d'activité. Former les adultes aux compétences nécessaires à la durabilité et à la transformation écologique et sociale de nos sociétés est devenu incontournable.

Cette transformation des attitudes et des comportements est à la fois individuelle et collective. Il est donc essentiel d'apprendre à exprimer ses visions, idées, aspirations et besoins de manière non conflictuelle et sereine dans un cadre de groupe, tout en développant des capacités de dialogue et d'action collective.

Le module 1 vise à développer ces compétences personnelles et sociales indispensables pour favoriser une prise de conscience collective et une capacité à agir ensemble.

Le module 1 se compose de cinq grands groupes d'activités :

Unité d'apprentissage 1.1 : S'ouvrir et dialoguer avec les autres (7 activités) ;

Unité d'apprentissage 1.2 : S'autonomiser en tant qu'agent de transformation écologique et sociale résiliente (3 activités) ;

Unité d'apprentissage 1.3 : Expérimenter des nouveaux comportements et se mettre en action (7 activités) ;

Unité d'apprentissage 1.4 : Communiquer pour une transformation écologique et sociale résiliente (3 activités) ;

Unité d'apprentissage 1.5 : Apprendre les uns des autres : climat, art et culture (3 activités).



DURÉE TOTALE DU MODULE

Les 23 activités prévues ont une durée estimée de 30 minute à 1h normalement, pour une durée totale du module de 5 à 20-22 heures.



OBJECTIFS GÉNÉRAUX

- Introduire le parcours de formation TRANSFORMER en proposant des bases sur le changement climatique et la notion de résilience, tout en développant un langage commun et des compétences pour dialoguer avec des personnes aux idées et valeurs variées ;
- Offrir aux participant·e·s l'occasion de s'impliquer et de se mettre en action à travers des activités de groupe visant à apprendre à dialoguer et à collaborer avec les autres, que ce soit sur leur lieu de travail, au sein d'un groupe de volontaires, d'une association de quartier, en famille, ou dans d'autres contextes ;



COMPÉTENCES DÉVELOPPÉES PAR LE MODULE 1 DE TRANSFORMER

MODULE 1

U.A. 1.1 : Apprendre à s'ouvrir et dialoguer

- Acquérir les compétences nécessaires pour animer des groupes d'adultes en utilisant des méthodes et techniques, sélectionnées dans le cadre du projet Transformer, visant à encourager l'autoréflexion et l'ouverture au dialogue et à la confrontation constructive avec autrui.

U.A. 1.2 : S'autonomiser en tant qu'agents de transformation écologique et social résiliente

- Savoir mettre en place des méthodes et des techniques qui stimulent la connaissance de soi et de ses valeurs et attitudes, d'où découlent les comportements.
- Apprendre à se connaître pour faciliter les parcours de transformation individuels et collectifs.

U.A. 1.3 : S'activer et expérimenter des nouveaux comportements et actions

- Savoir appliquer des méthodes et des techniques qui facilitent, promeuvent, améliorent l'activation de nouveaux comportements, projets, actions en faveur de la transformation écologique et sociale résiliente.

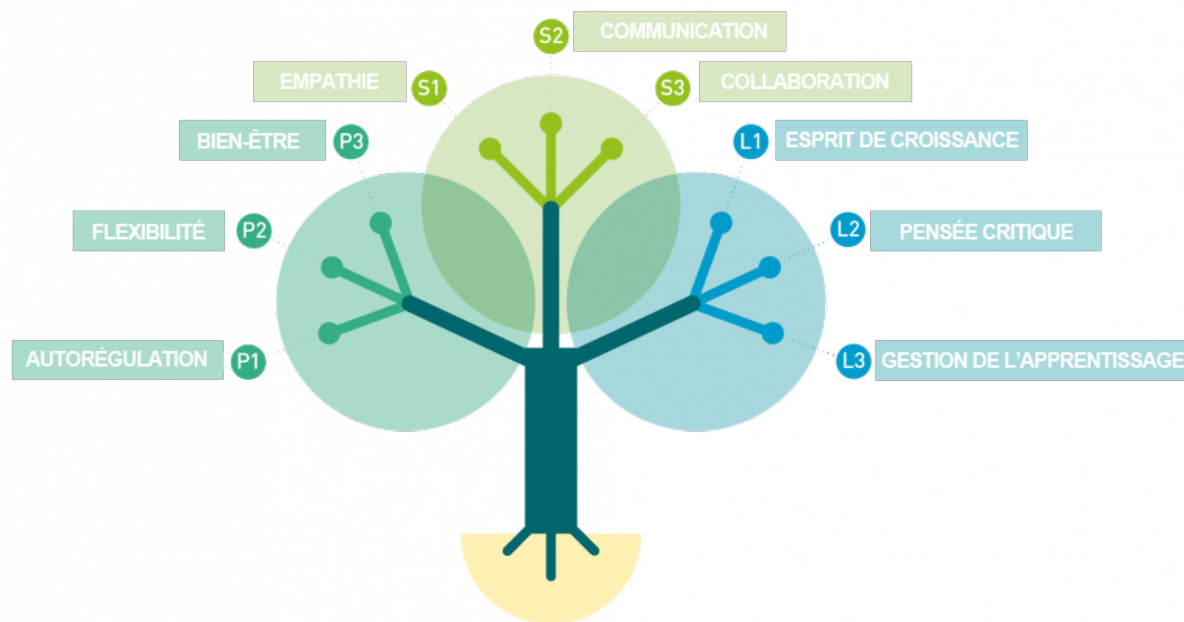
U.A. 1.4 : Communiquer la transformation écologique et sociale résiliente

- Identifier les différentes situations défavorables qu'il est possible de rencontrer dans la communication et apprendre à les gérer efficacement.
- Maîtriser l'art d'organiser un discours de manière structurée et claire.
- Acquérir des techniques informelles adaptées à une communication écologique, sociale et résiliente.

U.A. 1.5 : Apprendre avec l'Art

- Apprendre à apprécier la Nature et l'Art comme base pour agir en faveur d'une transformation écologique (et sociale) résiliente qui allie notre plaisir au respect des autres êtres vivants et des écosystèmes.

	COMPÉTENCES LIFE-COMP FORMÉES (schéma page 11)	COMPÉTENCES GREENCOMP FORMÉES	7 COMPÉTENCES-CLÉS (E. MORIN)
MODULE 1			
U.A. 1.1 : Apprendre à s'ouvrir et dialoguer	P1 – P2 - P3 - S1 – S2 - S3	Compétence 1 – Incarner les valeurs de la durabilité 1.1. Donner valeur à la durabilité 1.2. Promouvoir l'équité et l'éthique 1.3. Promouvoir la Nature Compétence 3 – Imaginer l'avenir de la durabilité 3.1. Imaginer des futurs alternatifs 3.2. Adaptabilité 3.3. Pensée explorative	Compétence 1 : Les cécités de la connaissance : l'erreur et l'illusion Compétence 3 : Enseigner la condition humaine Compétence 4 : Enseigner l'identité et la conscience terrienne Compétence 6 : Enseigner la compréhension (obstacles, éthique, conscience de la complexité)
U.A. 1.2 : S'autonomiser en tant qu'agents de transformation écologique et social résiliente	S1 – S2 - S3 – L1 – L2- L3		
U.A. 1.3 : S'activer et expérimenter des nouveaux comportements et actions	P1 – P2 - P3 - S1 – S2 - S3 – L1 – L2- L3		
U.A. 1.4 : Communiquer la transformation écologique et sociale résiliente	S1 – S2 - S3		
U.A. 1.5 : Apprendre avec l'Art	P3 – S1 – S2 - S3		



LifeComp L'arbre de compétences décrit neuf compétences, organisées en trois domaines : le domaine « personnel » (P1, P2, P3), le domaine « social » (S1, S2, S3) et le domaine « apprendre à apprendre » (L1, L2, L3) / © EU 2020, creative commons (CC BY 4.0)

1.2 : Apprendre à se connaître pour s'autonomiser en tant qu'agent de transformation écologique, sociale et résiliente

RÉSUMÉ

Cette unité de formation a pour objectif de fournir des méthodes et techniques particulièrement efficaces (et faciles à mettre en œuvre) pour activer et accompagner les processus de connaissance de soi et de renforcement personnel, ainsi que ceux des autres participants, en tant qu'« agents de transformation écologique et sociale résiliente ».

OBJECTIFS DE L'UNITÉ 1.2

- Savoir mettre en place des méthodes et des techniques qui stimulent la connaissance de soi et de ses valeurs et attitudes, d'où découlent les comportements.
- Apprendre à se connaître pour faciliter les parcours de transformation individuels et collectifs.

CONTINUITÉ PÉDAGOGIQUE

Prérequis : Toutes les activités de l'unité d'enseignement 1.2. préparent les participants à suivre les unités du module 2

Pour aller plus loin :

Les unités du module 2 approfondissent les aspects scientifiques liés aux thématiques de la transformation écologique et sociale résiliente de nos organisations, villes, sociétés dans le sens d'une transition écologique juste et d'une transition vers des modèles concrets de développement durable.

DURÉE

D'une à quatre heures et demie, selon le nombre des participants et les activités que vous avez l'intention de mettre en pratique.

ACTIVITÉS PROPOSÉES :

1. La pierre parlante // Technique d'échanges encadrés pour l'écoute mutuel (bâton de parole)
2. La « roue des dix valeurs universelles » pour les agents de transformation écologique et sociale résiliente // Découvrir et comprendre comment les valeurs de chacun peuvent aider la transition.
3. Le « gâteau de mariage » // Partager des visions et discuter des interconnexions et de l'importance de la biosphère, la société et l'économie.

ACTIVITÉ 1 : LA PIERRE PARLANTE !



RÉSUMÉ

La méthode de la pierre parlante, simple et intuitive, est particulièrement efficace pour aborder des sujets « sensibles » ou conflictuels de manière réfléchie, apaisée et constructive.

DURÉE

De 30 minutes à une heure.

MATÉRIEL NÉCESSAIRE

Noms matériels	Nombre	Aperçus	Noms matériels	Nombre	Aperçus
Pierre locale qui a une valeur symbolique, qui inspire car elle rappelle les lieux de vie des participants.	1		Chaises disposées en cercle	1	



DÉROULEMENT DE SÉANCE SUGGÉRÉ : LA PIERRE PARLANTE

Description des étapes de l'activité

Aperçus du matériel à utiliser

Activité 1 - La pierre parlante - Durée estimée : 30 min à 1 heure.

Un "objet parlant" (ici, une pierre) est placé sur une table. L'animateur introduit la session en expliquant son objectif et les règles à respecter :

- Lorsque quelqu'un parle en tenant la pierre dans sa main les autres sont tenus d'écouter avec respect et attention ;
- Le silence est valorisé, car il favorise la réflexion intérieure et l'écoute active. ;
- Les participants sont invités à répondre à une question clé, choisie pour guider la discussion sur un sujet particulièrement important ;

Pour encadrer l'échange, les participants doivent également :

- a) Mettre leur téléphone en mode silencieux ou avion ;
- b) Éviter tout langage offensant, abusif ou violent ;
- c) S'efforcer de s'appuyer sur les propos des autres pour enrichir leur réflexion.

1. Le « gardien de la pierre » (l'animateur) définit avec les participants la durée de la discussion.
2. Quiconque ressent l'envie de vouloir parler se lève, prend la pierre et partage ses réflexions, en respectant une limite de 2 minutes maximum par intervention. Cette personne peut s'exprimer sur le sujet, la problématique (ex: climat, transition), ou les données (par exemple, perte de biodiversité en Europe) présentées et discutées.
3. Dix minutes avant la fin, l'animateur propose un résumé des idées exprimées, que les participants peuvent enrichir de commentaires supplémentaires. Ce résumé peut aussi être retranscrit par l'animateur puis transmis ultérieurement aux participants comme compte rendu de la discussion.

Discussion : À la fin, l'animateur propose une interprétation synthétique des résultats. Il est essentiel de souligner que c'est grâce à l'échange et au dialogue entre des positions et perspectives variées que chacun peut enrichir sa compréhension. Un problème complexe se dévoile plus clairement lorsqu'il est abordé à travers les réflexions de personnes ayant des points de vue différents, qui peuvent nous éclairer au-delà de leurs propres « idéologies » ou approches, à condition que nous les écoutions avec attention et ouverture.



ACTIVITÉ 2 : LA « ROUE DES DIX VALEURS UNIVERSELLES » DE SHALOM SCHWARTZ APPLIQUÉE À L'AUTONOMISATION DES AGENTS RÉSILIENTS DE TRANSFORMATION ÉCOLOGIQUE ET SOCIALE



RÉSUMÉ

Cette activité permet de découvrir et comprendre comment les valeurs de chacun peuvent aider la transition.









DURÉE ET NOMBRE DE PARTICIPANTS

Une heure.

De 6 à 12-15 personnes.



MATÉRIEL NÉCESSAIRE

Noms matériels	Nombre	Aperçus	Noms matériels	Nombre	Aperçus
Diagramme de Schwartz	1		Fiches " Définitions"	1A4	
Fiche Info Climat	1(4A4)		Support d'affichage (mur, tableau, etc.)	1	
Post-it de cinq couleurs (rose, jaune, bleu, vert et une cinquième couleur de votre choix) et marqueurs	Environ 60		Selon le support choisi, 3 rubans adhésifs ou épingles/punaises colorées	1	





DÉROULEMENT DE SÉANCE SUGGÉRÉ : LA « ROUE DES DIX VALEURS UNIVERSELLES » DE SHALOM SCHWARTZ APPLIQUÉE À L'AUTONOMISATION DES AGENTS RÉSILIENTS DE TRANSFORMATION ÉCOLOGIQUE ET SOCIALE

Aperçus du matériel à utiliser

Description des étapes de l'activité

Activité 2 - La « Roue des dix valeurs universelles » de Shalom Schwartz pour l'autonomisation des agents résilients de transformation écologique et sociale - Durée estimée : 1heure - Nombre optimal de participants : 6 à 12-15 personnes.

1. Avec l'aide de deux participants, l'animateur introduit la séance en expliquant qu'il s'agit d'un exercice « brise-glace », de connaissance de soi et des autres. Préciser que ce n'est pas un test de psychologie sociale, qu'il n'y a pas de bonnes ou mauvaises réponses. Demander à tout le monde de mettre son téléphone en mode avion (5 minutes). L'animateur lit ensuite les définitions de « résilience » et le décalogue de la « ville résiliente » (fiche "Définition").
2. L'animateur présente également les principales données de la fiche Info Climat.
3. Il distribue ensuite des post-it de couleur ainsi que le diagramme de Schwartz et demande à chaque participant d'évaluer en 10 minutes dans quelle mesure ils pensent posséder chacune des dix valeurs universelles. Pour cela, ils doivent inscrire une valeur numérique à l'intérieur de chaque section du cercle, en utilisant une échelle d'auto-évaluation allant de « 0 » (absence totale) à « 10 » (présence maximale).
4. Une fois l'exercice d'auto-évaluation terminé, l'animateur demande à chacun de calculer les scores notés sur chacune des quatre dimensions (Ouverture au changement; Dépassement de soi; Affirmation de soi et Continuité). Chaque participant se place dans l'une des quatre catégories correspondant à la valeur où il a obtenu son score le plus élevé. Un cinquième groupe est réservé à ceux dont les scores sont équilibrés pour toutes les catégories.
5. L'animateur demande à chacun des sous-groupes d'identifier les qualités des autres groupes.
Discuter ensuite pour savoir comment elles pourraient être utiles pour lutter contre le changement climatique et d'expliquer pourquoi. Il est important de présenter un raisonnement unifié, structuré sous forme d'une déclaration simple.
6. L'animateur synthétise au tableau par écrit le raisonnement de chaque sous-groupe.

Attention! L'accent n'est pas mis sur les qualités ou les défauts potentiels de l'un ou l'autre sous-groupe dans la lutte contre le changement climatique mais dans la recherche d'une cohérence de travail commun pour cette cause.

Discussion : À la fin, l'animateur propose une synthèse des résultats. Il est important que chacun comprenne que c'est grâce à la comparaison, au dialogue entre différentes positions et points de vue que nous parvenons à une meilleure compréhension mutuelle. Un problème complexe peut être mieux appréhendé grâce aux idées de personnes qui ont des perspectives différentes des nôtres, et qui peuvent nous apporter des éclairages précieux, au-delà de leurs « idéologies » ou de leurs manières distinctes de voir les choses, à condition que nous prenions le temps de les écouter.

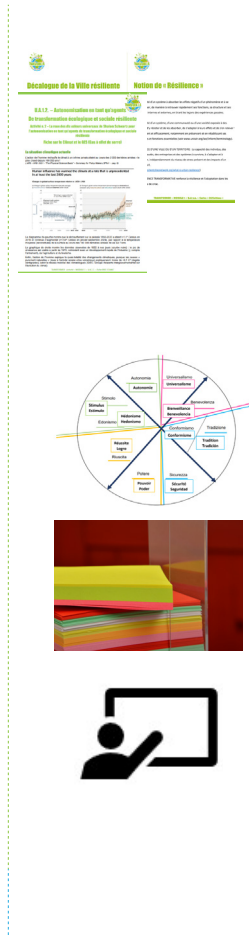




Diagramme des valeurs universelles (sans titres)

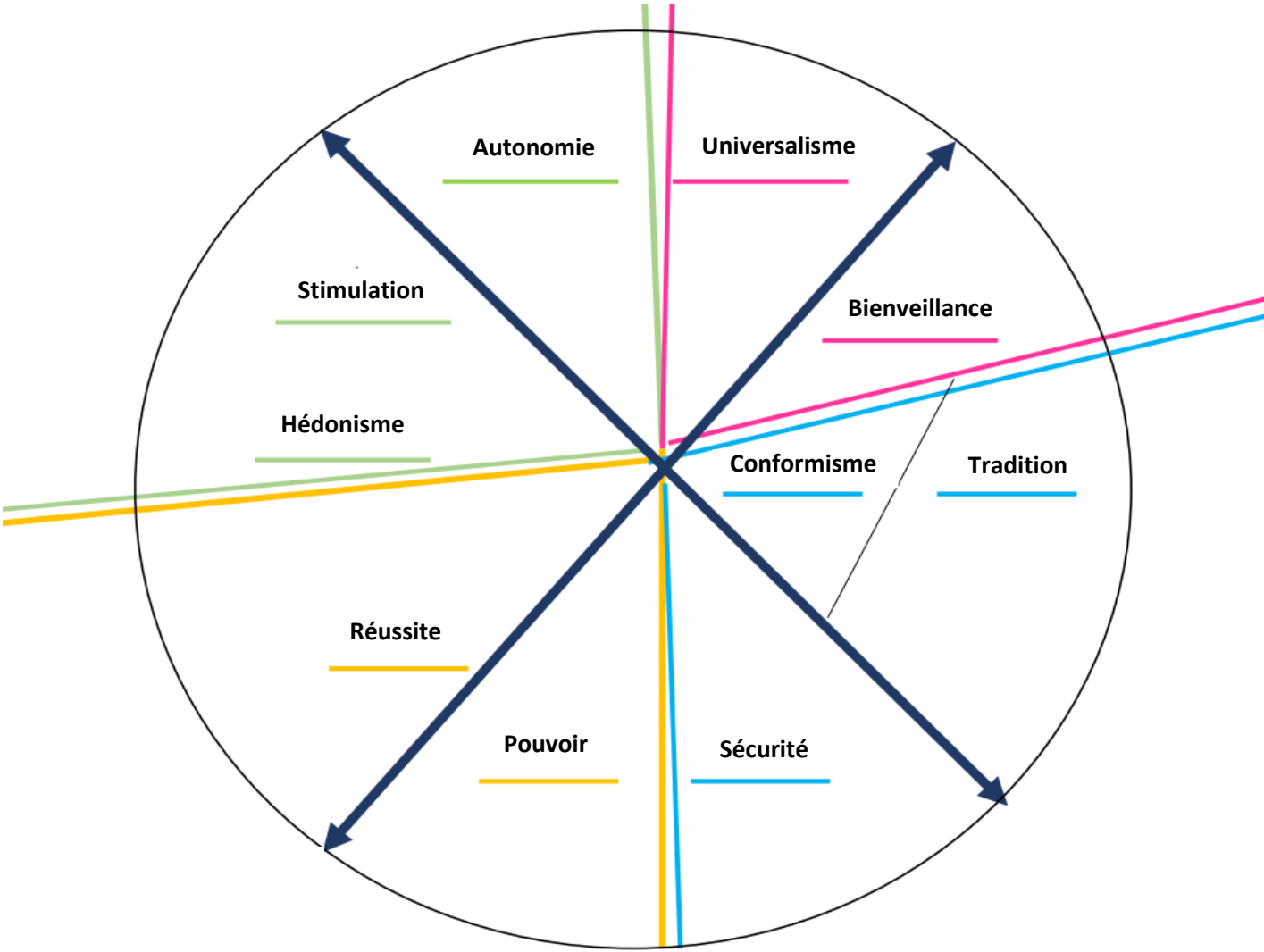
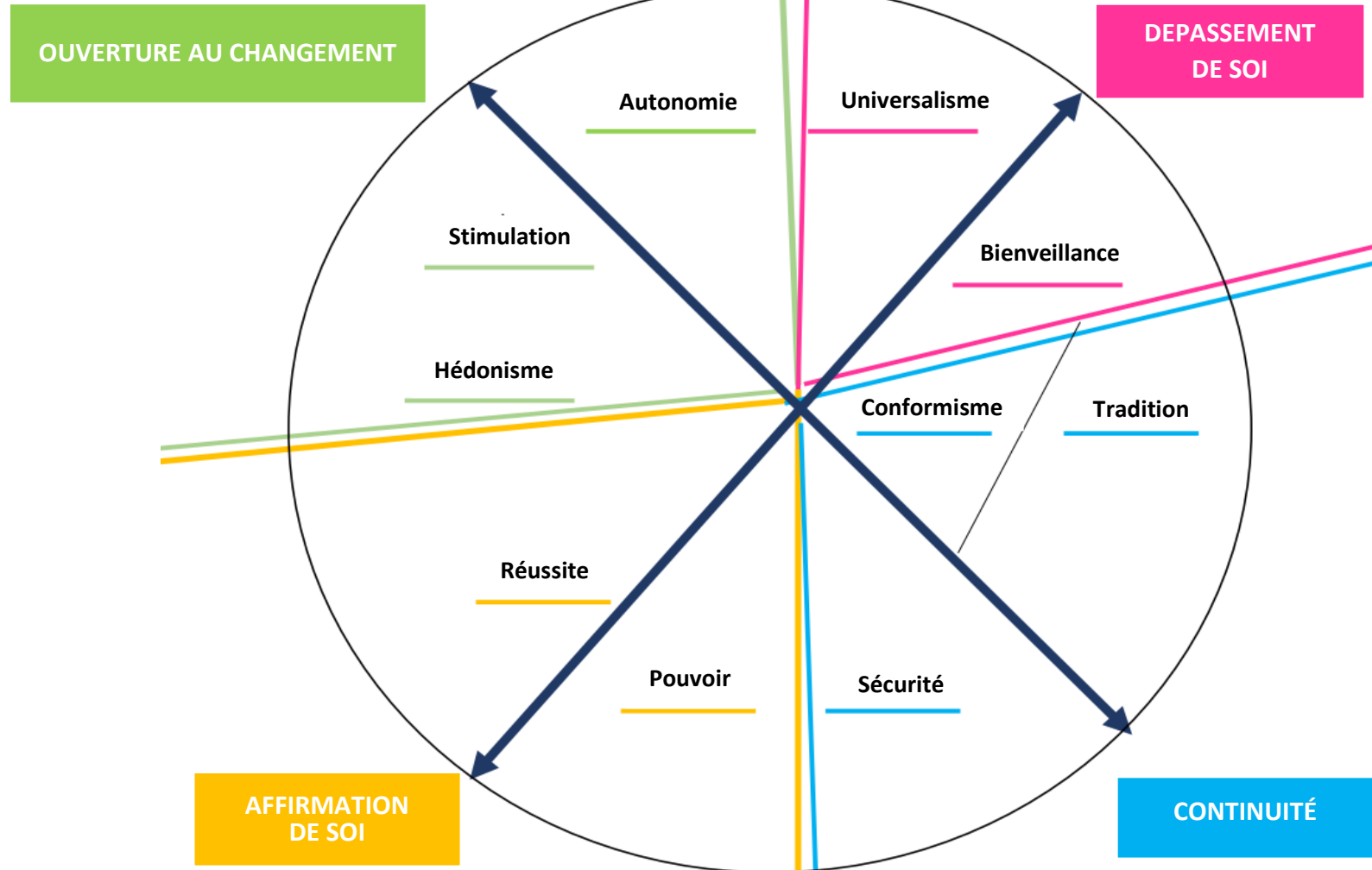


Diagramme des valeurs universelles (avec titres)



U.A.1.2. – Apprendre à se connaître pour s'autonomiser en tant qu'agent de transformation écologique et sociale résiliente

Activité n. 2 – La roue des dix valeurs universelles de Shalom Schwartz pour les agents de transformation écologique et sociale résiliente

La situation climatique actuelle

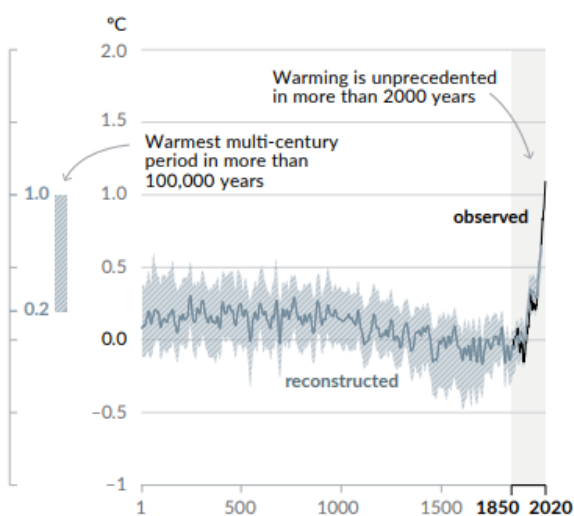
L'activité humaine réchauffe le climat à un rythme sans précédent depuis au moins les 2000 dernières années !

(AR6 – WGI 2021 - "The Physical Science Basis" – Summary for Policy Makers, SPM1 - pag. 6)

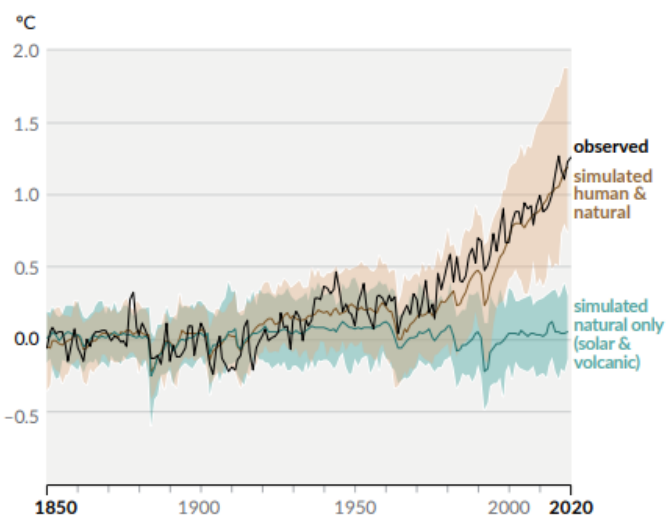
Human influence has warmed the climate at a rate that is unprecedented in at least the last 2000 years

Changes in global surface temperature relative to 1850–1900

(a) Change in global surface temperature (decadal average) as reconstructed (1–2000) and observed (1850–2020)



(b) Change in global surface temperature (annual average) as observed and simulated using human & natural and only natural factors (both 1850–2020)



Le graphique de gauche montre que le réchauffement sur la période 1850-2020 a atteint +1,1° Celsius en 2019 et continue d'augmenter (+1,54° Celsius en janvier-septembre 2024), par rapport à la température moyenne (reconstituée) de la surface au cours des 100 000 dernières années de vie sur Terre.

Le graphique de droite montre les données observées de 1850 à nos jours (courbe noire) : le pic de croissance est visible à partir de 1970, coïncidant avec un développement rapide de l'industrie (y compris l'armement), de l'agriculture et du tourisme.

Enfin, l'action de l'homme explique la quasi-totalité des changements climatiques, puisque les causes « purement » (dues à l'activité solaire et/ou volcanique) expliqueraient moins de +0,1 C° (degrés centigrades), selon le réseau mondial des climatologues (GIEC, Groupe d'experts intergouvernemental sur l'évolution du climat).

Les émissions de gaz à effet de serre (GES) par zone géographique



Les principaux gaz à effet de serre (GES : CO₂ - dioxyde de carbone, méthane, dioxyde d'azote, gaz fluorés) s'accumulent dans l'atmosphère.

En particulier, de 1990 à 2019, les émissions de gaz à effet de serre sont passées de 38 gigatonnes à 59 gigatonnes, soit un peu moins du double (IPCC; WGIII - AR6 2022 - "Mitigation of Climate Change"; Cfr. Summary for Policy Makers, pag.10).

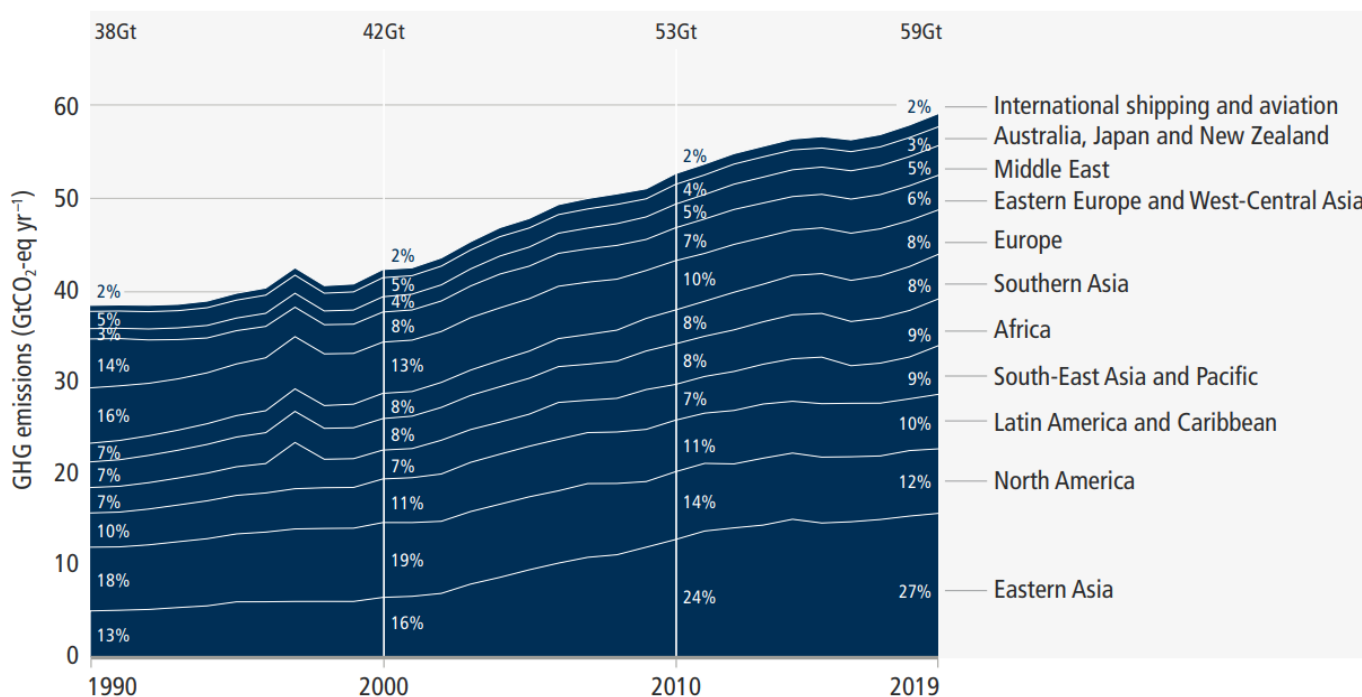
Note : 1Gt (gigatonne) équivaut à 1 million de tonnes (ou 1 trillion de kilogrammes).

Le graphique ci-dessous montre que ce sont les continents les plus industrialisés (et/ou ayant des systèmes agricoles intensifs à l'échelle industrielle) qui émettent le plus.

Il est à noter que l'Union européenne est le continent le plus engagé dans la réduction des GES.

Note : Les émissions liées aux produits importés dans l'UE figurent dans les émissions européennes dans le côté de la consommation. En outre, en 2022, les émissions liées aux biens consommés par les européens ont été du 20% plus hautes des émissions causées par les productions européennes. En effet, un tiers de tout ce qu'on consomme dans l'UE vient des pays d'autres continents, Chine, Russie et les Etats-Unis à la tête.

a. Global net anthropogenic GHG emissions by region (1990–2019)



Les océans et les terres ont absorbé plus de la moitié (56 %) de ces émissions au cours des 60 dernières années, ce qui a des conséquences de plus en plus néfastes sur l'environnement et les espèces vivantes.

Les émissions de gaz à effet de serre (GES) par secteur productif

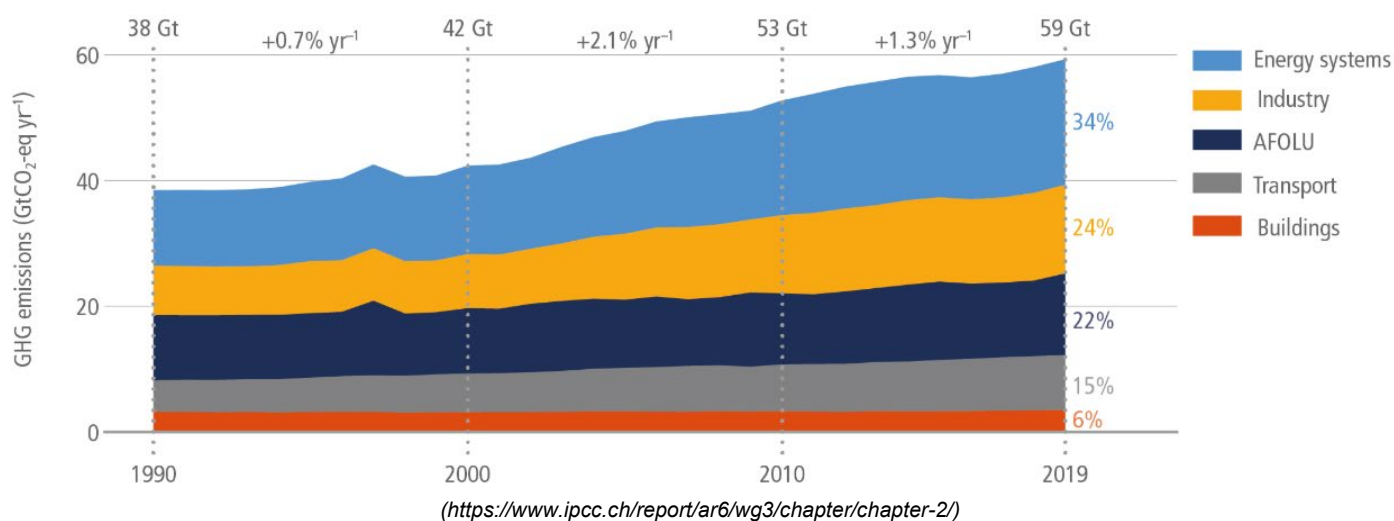


Les gaz à effet de serre (GES : CO₂ - dioxyde de carbone, méthane, dioxyde d'azote, gaz fluorés) sont causés par l'activité humaine.

Dans le graphique ci-dessous, on peut distinguer l'origine des GES par secteur :

- 34% proviennent du secteur de l'énergie (couleur bleue dans le graphique) ;
- 24% du secteur industriel (jaune) ;
- 22 % proviennent du secteur agricole et de la gestion des forêts et des terres (bleu marine) ;
- 15% du secteur des transports - aérien, routier et maritime (gris) ;
- 6 % pour le secteur de la construction (orangé).

(a) Total global GHG emission trends by sectors



Objectif "neutralité climatique"

La seule solution consiste à avancer vers la « neutralité climatique », essentielle pour stabiliser les températures et limiter les effets néfastes associés, tels que les sécheresses, tempêtes, ouragans, et inondations.

Pour limiter le réchauffement climatique à 1,5 °C, il est crucial d'atteindre la neutralité carbone d'ici le milieu du 21^e siècle. Cet objectif figure dans l'Accord de Paris¹ (adopté par 195 pays, dont l'Union européenne) et au cœur du Pacte vert (loi européenne sur le climat, adoptée en juin 2021²).

L'urgence n'a jamais été aussi claire : **nous devons plafonner nos émissions de CO₂ au plus tard en 2025 pour s'aligner sur les trajectoires de limitation du réchauffement à 1,5 °C ou 2 °C.** Puis :

- Pour avoir ne serait-ce qu'une chance sur deux de **limiter le réchauffement à 1,5 °C**, nous devons ensuite **réduire ces émissions de 43 % d'ici 2030**, et atteindre la **neutralité carbone au début des années 2050**.
- Pour le **limiter à 2 °C** (avec une probabilité de 67 %), nous devons **réduire les émissions de 27 % d'ici 2030** et atteindre la **neutralité carbone au début des années 2070**.

Le tout sans oublier des **réductions considérables des émissions des autres gaz à effet de serre**, méthane en tête (de 34 % d'ici 2030 et de 84 % d'ici 2050 pour la trajectoire 1,5 °C)³.

La législation européenne, fixe une réduction des émissions de gaz à effet de serre de l'UE d'au moins 55 % d'ici à 2030 par rapport aux niveaux de 1990. L'UE s'engage également à renforcer ses puits de carbone⁴.

¹ <https://www.europarl.europa.eu/topics/fr/article/20191115STO66603/l-ue-et-l-accord-de-paris-vers-la-neutralite-climatique>

² https://ec.europa.eu/commission/presscorner/detail/fr/ip_20_2323

³ <https://www.apc-paris.com/changement-climatique/dereglement-climatique-dans-le-monde/syntheses-des-rapports-du-giec/rapport-du-giec-3%E1%B5%89-volet-lattenuation-du-changement-climatique/>

⁴ <https://www.touteleurope.eu/environnement/qu-est-ce-que-le-pacte-vert-pour-l-europe/>

ACTIVITÉ 3 : LE GÂTEAU DE MARIAGE



RÉSUMÉ





Cette activité permet de partager des visions et discuter des interconnexions et de l'importance de la biosphère, la société et l'économie.



DURÉE : Une heure.



MATÉRIEL NÉCESSAIRE

Noms matériels	Nombre	Aperçus	Noms matériels	Nombre	Aperçus
Schémas en couleur du gâteau de mariage	12(1A4)		Feuilles colorées correspondant aux couleurs des cerceaux	Environ 6 A4	
Cerceaux colorés d'environ 1m de diamètre	3		Papiers colorés correspondant aux couleurs des cerceaux (A4 découpées en 4)	Environ 12 A4	



DÉROULEMENT DE SÉANCE SUGGÉRÉ : LE GÂTEAU DE MARIAGE

Description des étapes de l'activité

Aperçus du matériel à utiliser

Activité 3 - Le gâteau de mariage - Durée estimée : 1 heure

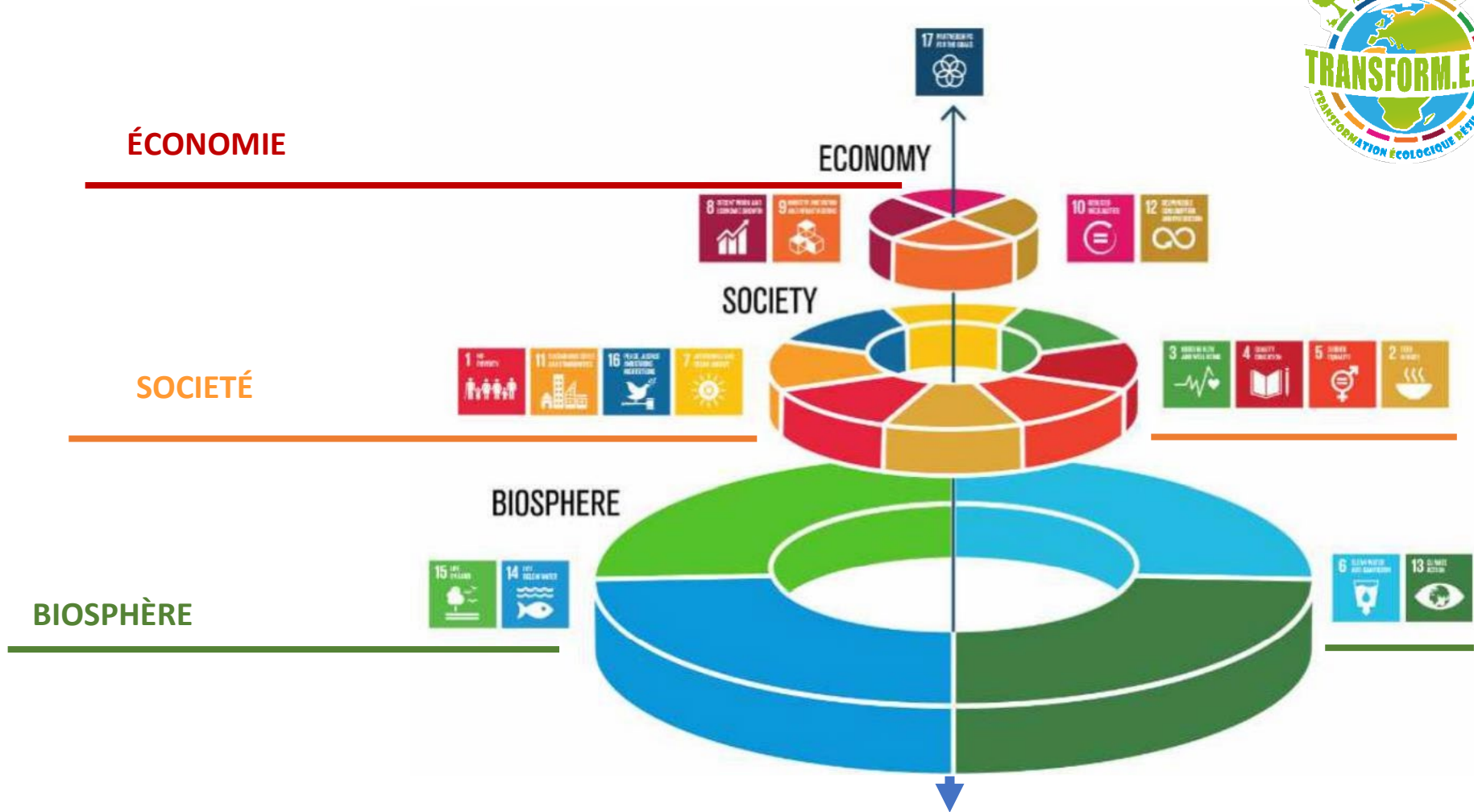
1. En 10 minutes maximum, l'animateur explique le but de l'activité en projetant le schéma du scientifique suédois Johan Rockström qui sera représenté, pour les besoins de l'activité, par les trois cerceaux colorés placés sur le sol avec les étiquettes de ce qu'ils représentent sur le côté.
 2. Les participants sont répartis, au hasard, en trois sous-groupes, chacun correspondant à un ensemble différent : Biosphère, Société, Économie.
 3. En restant près du cercle où il se trouve depuis le début, chaque participant est invité à écrire, en 10 minutes maximum, sur 1-2 papiers max de la couleur correspondant à l'ensemble associé au propre sous-groupe (« Biosphère » ; « Société » ; « Économie ») sa réflexion sur la raison pour laquelle cet ensemble particulier est important. En 10 minutes maximum, chaque participant place sa propre feuille à l'intérieur du cercle correspondant.
 4. L'animateur demande à chaque sous-groupe d'interpréter les réflexions placées dans l'un des deux autres cercles. Les participants ont également le droit de demander aux auteurs une explication de ces réflexions. À la fin, chaque sous-groupe élabore un texte de synthèse sur une feuille de couleur A4 à propos de l'importance de chacun des trois aspects pour vivre et prospérer sur la planète.
 5. L'animateur demande aux différents sous-groupes le sens de la position de chacun d'eux dans "le gâteau de mariage", diagramme du Professeur Rockström. Il ne s'agit pas de donner des réponses élaborées, mais plutôt de confronter des visions et des idées suscitées par une lecture "sensible" du diagramme lui-même. Ce n'est pas une question scolaire ou un examen universitaire!
- S'ensuit une nouvelle confrontation rapide (max 15 minutes) dans les sous-groupes qui sera suivie de la demande de l'animateur d'exprimer ses positions, un sous-groupe à la fois, à travers un référent pour chaque sous-groupe .



Discussion : Après avoir discuté de l'importance des trois ensembles et de leur "poids relatif" déduit de la position dans le schéma du Stockholm Resilience Centre, l'animateur, assisté par des référents des différents sous-groupes formule une synthèse. Cela conduit à une reformulation finale partagée. L'essentiel est d'avoir pu comprendre les interrelations entre les différents systèmes vitaux (biosphère, société et économie) et l'importance de leur "bon état" pour le bien-être de tous sur la planète Terre.



Le Gâteau de mariage





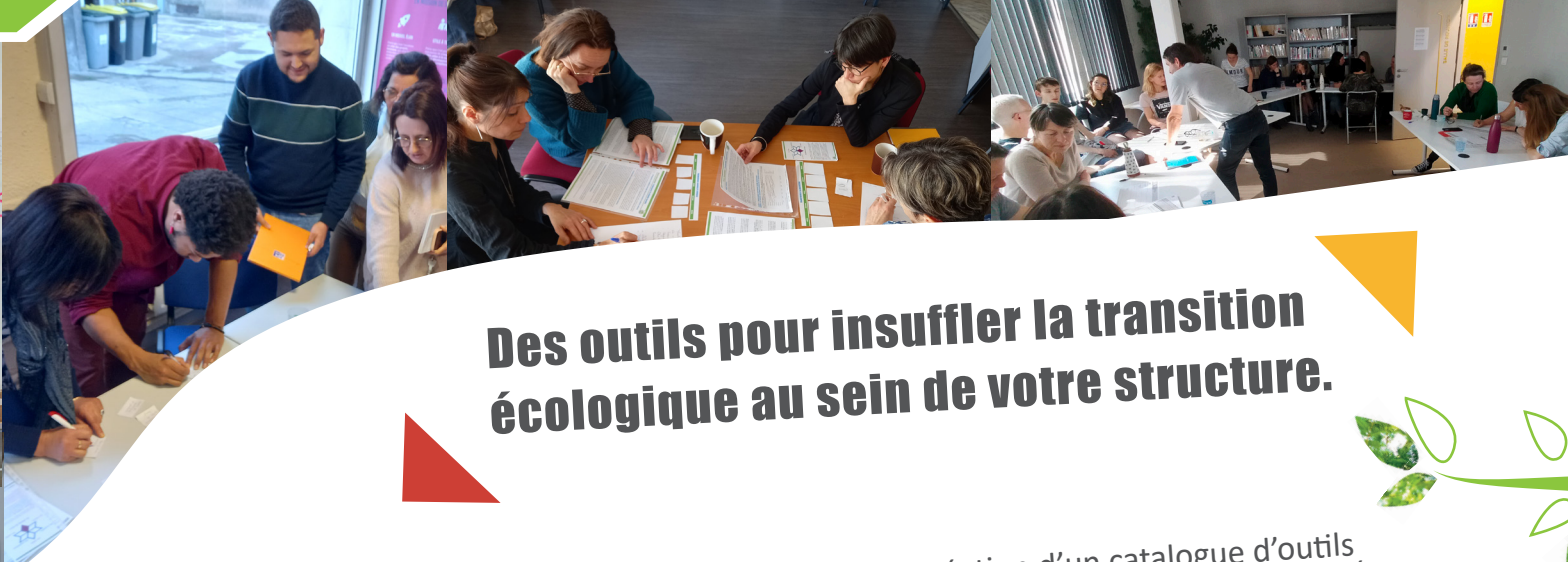
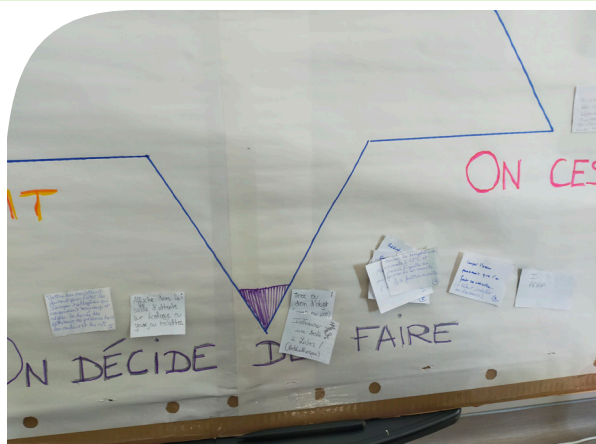
Contacts projet :

France : Franck BEYSSON
cedecole@laligue42.org / 0033 477 71 25 81

Espagne : Bianca GALUSCA
b.galusca@fagic.org / 0034 93 305 10 71

Italie (et autres pays) : Milvia Rastrelli
milvia.rastrelli@lemilleeunanotte.coop / 0039 334 997 12 85





Des outils pour insuffler la transition écologique au sein de votre structure.

TRANSFORMER est un projet européen de création d'un catalogue d'outils d'animation destinés à être utilisés au sein d'une structure (association, collectivité, entreprise, etc.) pour insuffler une dynamique de transition écologique.

Ce catalogue propose des outils pour :

1. S'engager dans une démarche collective permettant de fédérer les équipes autour d'un enjeu transversal dans les services,
2. Faire culture commune autour de connaissances de la transition écologique,
3. Mettre en place des actions concrètes pour entrée pleinement dans la transition écologique.



AVEC LE SOUTIEN ET LA PARTICIPATION DE :

